

Отдел образования
Администрации
Матвеево-Курганского района
Ростовской области
муниципальное бюджетное
общеобразовательное учреждение
Политотдельская средняя
общеобразовательная школа
(МБОУ Политотдельская сош)
Матвеево-Курганского района
Ростовской области
346977 с. Политотдельское,
пер. Школьный, 5,
тел. 8(86341)3-34-87
E-mail: mkpolit761@mail.ru
№ 112 от 27.07.2020 г.

Руководителю Региональной службы по
надзору и контролю в сфере образования
Ростовской области Н. В. Толстик

Н. П. Голубовой,
директора МБОУ Политотдельской сош
Матвеево-Курганского района
Ростовской области

Отчёт
об исполнении предписания
Региональной службы по надзору и контролю в сфере образования
от 12.03.2020 г. №37/06-20

В соответствии с приказом Региональной службы по надзору в сфере образования Ростовской области от 24.01.2020 г. № 149 в отношении муниципального бюджетного общеобразовательного учреждения Политотдельской средней общеобразовательной школы в период с 12.02.2020 г. по 12.03.2020 г. Региональной службой по надзору и контролю в сфере образования Ростовской области была проведена плановая выездная проверка в рамках осуществления федерального государственного контроля качества образования; лицензионного контроля за образовательной деятельностью.

На основании Акта проверки от 12.03.2020 г. №37/06-20 Региональной службой по надзору и контролю в сфере образования Ростовской области муниципальному бюджетному общеобразовательному учреждению Политотдельской средней общеобразовательной школе было вынесено предписание об устранении выявленных нарушений от 12.03.2020 г. №37/06-20.

Предписанием установлено:

1. В срок до 11.09.2020 г. устранить нарушения, указанные в акте проверки.
2. Представить в Ростобнадзор отчет об устранении вышеуказанных нарушений, с приложением копий документов, подтверждающих исполнение вышеизложенных требований.

В установленные предписанием сроки муниципальное бюджетное общеобразовательное учреждение Политотдельская средняя общеобразовательная школа приняла меры к устранению выявленных нарушений:

1. Акт проверки рассмотрен и обсужден на совещании при директоре 16 марта 2020 года;
2. Предписание размещено на официальном сайте МБОУ Политотдельской сош politotdelskay.mkobr61.ru.
3. Проведено заседание педагогического совета от 24.03.2020 №7, на котором рассмотрены и утверждены внесенные изменения в следующие документы:
 - Адаптированная основная общеобразовательная программа образования обучающихся с умственной отсталостью (интеллектуальными нарушениями) (ФГОС образования обучающихся с умственной отсталостью (интеллектуальными нарушениями), вариант 1);
 - Основная образовательная программа начального общего образования (ФГОС НОО);
 - Адаптированная основная общеобразовательная программа начального общего образования обучающихся с задержкой психического развития (ФГОС НОО ОВЗ, вариант 7.1);
4. Обновлено и размещена информация на официальном сайте МБОУ Политотдельской сош;
5. Подготовлен данный отчет об исполнении предписания.

Проделанная работа по устранению выявленных нарушений отражена в таблице. Копии документов, подтверждающих исполнение вышеизложенных требований, сформированы в виде приложений.

Таблица. Меры по устранению выявленных нарушений

№ п/п	Нарушения, выявленные в ходе проверки	Мероприятия по устранению нарушений (с указанием документов, подтверждающих устранение нарушения)
1.1	Адаптированная основная общеобразовательная программа образования обучающихся с умственной отсталостью (интеллектуальными нарушениями) (ФГОС образования обучающихся с умственной отсталостью (интеллектуальными нарушениями), вариант 1) не отражает в полной мере содержание образования, так как:	<i>Приложение 1</i>
	- программа духовно-нравственного развития обучающихся с умственной отсталостью (интеллектуальными нарушениями) не соответствует п. 2.9.6 ФГОС, так как не содержит формы организации работы;	В подраздел 2.2.3. Программа духовно-нравственного развития Содержательного раздела Адаптированной основной общеобразовательной программы образования обучающихся с умственной отсталостью (интеллектуальными нарушениями) добавлены формы организации работы. <i>(Изменения, вносимые в Адаптированную основную общеобразовательную программу образования обучающихся с умственной отсталостью (интеллектуальными нарушениями), рассмотренные педагогическим советом (Протокол от 24.03.2020 №7) и утвержденные приказом МБОУ Политотдельской сош от 27.03.2020 №38. стр. 4-6)</i>
	- программа формирования экологической культуры, здорового и безопасного образа жизни не соответствует п. 2.9.7 ФГОС, так как не содержит перечень организационных форм;	В подраздел 2.2.4. Программа формирования экологической культуры, здорового и безопасного образа жизни Содержательного раздела Адаптированной основной общеобразовательной программы образования обучающихся с умственной отсталостью (интеллектуальными нарушениями) добавлены формы и методы реализации программы. <i>(Изменения, вносимые в Адаптированную основную общеобразовательную программу образования обучающихся с умственной отсталостью (интеллектуальными нарушениями), рассмотренные педагогическим советом (Протокол от 24.03.2020 №7) и утвержденные приказом МБОУ</i>

	<p><i>Политотдельской сош от 27.03.2020 №38. стр. 10)</i></p>
<p>- программа коррекционной работы не соответствует п. 2.9.8 ФГОС, так как не содержит перечень, содержание и план реализации индивидуально ориентированных коррекционных мероприятий, обеспечивающих удовлетворение особых образовательных потребностей обучающихся с умственной отсталостью (интеллектуальными нарушениями), мониторинг</p>	<p>В подраздел 2.2.5. Программа коррекционной работы Содержательного раздела Адаптированной основной общеобразовательной программы образования обучающихся с умственной отсталостью (интеллектуальными нарушениями) внесены изменения в плане содержания и реализации индивидуально ориентированных коррекционных мероприятий, обеспечивающих удовлетворение особых образовательных потребностей обучающихся с умственной отсталостью (интеллектуальными нарушениями), добавлен мониторинг динамики развития обучающихся. <i>(Изменения, вносимые в Адаптированную основную общеобразовательную программу образования обучающихся с умственной отсталостью (интеллектуальными нарушениями), рассмотренные педагогическим советом (Протокол от 24.03.2020 №7) и утвержденные приказом МБОУ Политотдельской сош от 27.03.2020 №38. стр. 13-21)</i></p>
<p>- раздел «Система условий реализации адаптированной основной общеобразовательной программы» не соответствует п. 2.9.12 ФГОС, поскольку не предусматривает контроль за состоянием системы условий.</p>	<p>В подраздел 2.3.3. Система условий реализации адаптированной основной общеобразовательной программы образования обучающихся с легкой умственной отсталостью (интеллектуальными нарушениями) Организационного раздела Адаптированной основной общеобразовательной программы образования обучающихся с умственной отсталостью (интеллектуальными нарушениями) внесен подпункт Контроль за состоянием системы условий реализации АООП образования обучающихся с легкой умственной отсталостью (интеллектуальными нарушениями) (вариант 1) <i>(Изменения, вносимые в Адаптированную основную общеобразовательную программу образования обучающихся с умственной отсталостью (интеллектуальными нарушениями), рассмотренные педагогическим советом (Протокол от 24.03.2020 №7) и утвержденные приказом МБОУ Политотдельской сош от 27.03.2020 №38. стр. 21-23)</i></p>

1.2	<p>Основная образовательная программа начального общего образования (ФГОС НОО) не отражает в полной мере содержание образования, так как:</p> <p>- программа коррекционной работы не соответствует п. 19.8 ФГОС НОО, поскольку не содержит систему комплексного психолого-медико-педагогического сопровождения детей с ограниченными возможностями здоровья, описание специальных условий обучения и воспитания детей с ограниченными возможностями здоровья.</p>	<p><i>Приложение 2</i></p> <p>В подраздел 2.5. Программа коррекционной работы Содержательного раздела Основной образовательной программы начального общего образования внесены изменения в систему комплексного психолого-медико-педагогического сопровождения детей с ограниченными возможностями здоровья, описание специальных условий обучения и воспитания детей с ограниченными возможностями здоровья. <i>(Изменения, вносимые в Основную образовательную программу начального общего образования, рассмотренные педагогическим советом (Протокол от 24.03.2020 №7) и утвержденные приказом МБОУ Политотдельской сош от 27.03.2020 №38. стр. 3-6, 8-9)</i></p>
1.3	<p>Адаптированная основная общеобразовательная программа начального общего образования обучающихся с задержкой психического развития (ФГОС НОО ОВЗ, вариант 7.1) не отражает в полной мере содержание образования, так как:</p> <p>- программа коррекционной работы не соответствует п. 2.9.8 ФГОС НОО ОВЗ, поскольку не предусматривает содержание и план реализации индивидуально ориентированных коррекционных мероприятий, обеспечивающих удовлетворение особых образовательных потребностей обучающихся с ОВЗ, систему комплексного психолого-медико-педагогического сопровождения обучающихся с ОВЗ в условиях образовательной деятельности, мониторинг динамики развития обучающихся и корректировку коррекционных мероприятий;</p>	<p><i>Приложение 3</i></p> <p>В подраздел 3.5. Программа коррекционной работы Содержательного раздела Адаптированной основной общеобразовательной программы начального общего образования обучающихся с задержкой психического развития внесены изменения в плане содержания и реализации индивидуально ориентированных коррекционных мероприятий, обеспечивающих удовлетворение особых образовательных потребностей обучающихся с ОВЗ, изменения в систему комплексного психолого-медико-педагогического сопровождения детей с ограниченными возможностями здоровья в условиях образовательной деятельности, добавлены мониторинг динамики развития обучающихся и корректировка коррекционных мероприятий. <i>(Изменения, вносимые в Адаптированную основную общеобразовательную программу начального общего образования обучающихся с задержкой психического развития, рассмотренные педагогическим</i></p>

		<p><i>советом (Протокол от 24.03.2020 №7) и утвержденные приказом МБОУ Политотдельской сош от 27.03.2020 №38. стр. 2-12)</i></p>
	<p>- система условий реализации АООП НОО не соответствует п. 2.9.11 ФГОС НОО ОВЗ, так как не содержит контроль за состоянием системы условий.</p>	<p>В подраздел 4.2. Система условий реализации адаптированной основной общеобразовательной программы начального общего образования обучающихся с задержкой психического развития Организационного раздела Адаптированной основной общеобразовательной программы начального общего образования обучающихся с задержкой психического развития внесен подпункт Контроль за состоянием системы условий реализации АООП начального общего образования обучающихся с задержкой психического развития <i>(Изменения, вносимые в Адаптированную основную общеобразовательную программу начального общего образования обучающихся с задержкой психического развития, рассмотренные педагогическим советом (Протокол от 24.03.2020 №7) и утвержденные приказом МБОУ Политотдельской сош от 27.03.2020 №38. стр. 12-15)</i></p>
<p>1.4</p>	<p>В нарушение ч. 2, 3 ст. 29 Федерального закона от 29.12.2012 № 273-ФЗ «Об образовании в Российской Федерации», п.п. 3,7 правил размещения на официальном сайте образовательной организации в информационно-телекоммуникационной сети Интернет и обновления информации об образовательной организации, утвержденный Постановлением Правительства РФ от 10.07.2013 № 582, п.3 Требований к структуре официального сайта образовательной организации в информационно-телекоммуникационной сети «Интернет» и формату представления на нем информации, утвержденных приказом Рособнадзора от 29.05.2014 №785, на официальном сайте образовательной организации (http://politotdelskay.mkobr61.ru)</p>	<p><i>Приложение 4</i></p>
	<p>- в подразделе «Образование» отсутствует информация об аннотации к рабочим программам дисциплин (по каждой дисциплине в составе образовательной программы) с приложением их копий; о методических и об иных документах,</p>	<p>В подраздел «Образование» добавлена следующая информация: - Аннотации к рабочим программам дисциплин (по каждой дисциплине в составе образовательной программы) с приложением их копий;</p>

<p>разработанных образовательной организацией для обеспечения образовательного процесса; об использовании при реализации образовательных программ электронного обучения и дистанционных образовательных технологий;</p>	<p>(Ссылка на страницу сайта: http://politotdelskay.mkobr61.ru/?page_id=1049 Скриншот (стр. 1) - Информация о методических и иных документах, разработанных образовательной организацией для обеспечения образовательного процесса. (Ссылка на страницу сайта: http://politotdelskay.mkobr61.ru/?page_id=1049 Скриншот (стр. 2, 3) - информация об использовании при реализации образовательных программ электронного обучения и дистанционных образовательных технологий. (Ссылка на страницу сайта: http://politotdelskay.mkobr61.ru/?page_id=1049 Скриншот (стр.2, 4)</p>
<p>- в подразделе «Руководство. Педагогический (научно-педагогический) состав» отсутствует информация о персональном составе педагогических работников образовательной организации, а именно: ученой степени (при наличии), ученом звании (при наличии);</p>	<p>В подраздел «Руководство. Педагогический (научно-педагогический) состав» добавлена информация о персональном составе педагогических работников образовательной организации, а именно: ученой степени (при наличии), ученом звании (при наличии) (Ссылка на страницу сайта: http://politotdelskay.mkobr61.ru/?page_id=24 Скриншот (стр.5, 6)</p>
<p>- в подразделе «Материально-техническое обеспечение и оснащенность образовательного процесса» отсутствует информация о наличии оборудованных учебных кабинетов, объектов для проведения практических занятий, библиотек, объектов спорта, средств обучения и воспитания, приспособленных для использования инвалидами и лицами с ограниченными возможностями здоровья; об условиях питания обучающихся, в том числе инвалидов и лиц с ограниченными возможностями здоровья; об условиях охраны здоровья обучающихся, в том числе инвалидов и лиц с ограниченными возможностями здоровья; о доступе к информационным системам и информационно-телекоммуникационным сетям, в том числе приспособленным для использования инвалидами и лицами с ограниченными возможностями здоровья; об электронных образовательных ресурсах, к которым обеспечивается доступ обучающихся, в том числе приспособленных для использования инвалидами и лицами с ограниченными возможностями здоровья; о наличии</p>	<p>В подраздел «Материально-техническое обеспечение и оснащенность образовательного процесса» добавлена информация о наличии оборудованных учебных кабинетов, объектов для проведения практических занятий, библиотек, объектов спорта, средств обучения и воспитания, приспособленных для использования инвалидами и лицами с ограниченными возможностями здоровья; об условиях питания обучающихся, в том числе инвалидов и лиц с ограниченными возможностями здоровья; об условиях охраны здоровья обучающихся, в том числе инвалидов и лиц с ограниченными возможностями здоровья; о доступе к информационным системам и информационно-телекоммуникационным сетям, в том числе приспособленным для использования инвалидами и лицами с ограниченными возможностями здоровья; об электронных образовательных ресурсах, к которым обеспечивается доступ обучающихся, в том числе приспособленных для использования инвалидами и лицами с ограниченными возможностями здоровья; о наличии</p>

<p>специальных технических средств обучения коллективного и индивидуального пользования для инвалидов и лиц с ограниченными возможностями здоровья;</p>	<p>специальных технических средств обучения коллективного и индивидуального пользования для инвалидов и лиц с ограниченными возможностями здоровья. (Ссылка на страницу сайта: http://politotdelskay.mkobr61.ru/?page_id=26 Скриншот (стр. 7, 8, 9, 10, 11)</p>
<p>- отсутствует ссылка на официальный сайт Министерства науки и высшего образования Российской Федерации.</p>	<p>Добавлена ссылка на официальный сайт Министерства науки и высшего образования Российской Федерации. (Ссылка на страницу сайта: http://politotdelskay.mkobr61.ru/ Скриншот (стр. 12)</p>

Приложения: на 59 страницах в 1 экземпляре.

Директор МБОУ Политотдельской сош _____



Н. П. Голубова



**МУНИЦИПАЛЬНОЕ БЮДЖЕТНОЕ ОБЩЕОБРАЗОВАТЕЛЬНОЕ УЧРЕЖДЕНИЕ
ПОЛИТОТДЕЛЬСКАЯ СРЕДНЯЯ ОБЩЕОБРАЗОВАТЕЛЬНАЯ ШКОЛА
(МБОУ ПОЛИТОТДЕЛЬСКАЯ СОШ)**

СОГЛАСОВАНЫ
педагогическим советом
(протокол от 24.03.2020 №7)

УТВЕРЖДЕНЫ
приказом
МБОУ Политотдельской сош
от 27.03.2020 №38



**ИЗМЕНЕНИЯ, ВНОСИМЫЕ В
АДАптиРОВАННУЮ ОСНОВНУЮ
ОБЩЕОБРАЗОВАТЕЛЬНУЮ ПРОГРАММУ
ОБРАЗОВАНИЯ ОБУЧАЮЩИХСЯ
С УМСТВЕННОЙ ОТСТАЛОСТЬЮ
(ИНТЕЛЛЕКТУАЛЬНЫМИ НАРУШЕНИЯМИ)
(ВАРИАНТ 1)**

НА 2019-2024 УЧЕБНЫЙ ГОД

2020 год

Раздел 2.2.3 Программа духовно-нравственного развития изложить в следующей редакции:

2.2.3 Программа духовно-нравственного развития

Программа духовно-нравственного развития призвана направлять образовательный процесс на воспитание обучающихся с умственной отсталостью (интеллектуальными нарушениями) в духе любви к Родине, уважения к культурно-историческому наследию своего народа и своей страны, на формирование основ социально ответственного поведения.

Реализация программы должна проходить в единстве урочной, внеурочной и внешкольной деятельности, в совместной педагогической работе общеобразовательной организации, семьи и других институтов общества.

Целью духовно-нравственного развития и воспитания обучающихся является социально-педагогическая поддержка и приобщение обучающихся к базовым национальным ценностям российского общества, общечеловеческим ценностям в контексте формирования у них нравственных чувств, нравственного сознания и поведения.

Задачи духовно-нравственного развития обучающихся с умственной отсталостью (интеллектуальными нарушениями) в (1^л) **1-4 классах:**

В области формирования **личностной культуры:**

- формирование мотивации универсальной нравственной компетенции - «становиться лучше», активности в учебно-игровой, предметно-продуктивной, социально ориентированной деятельности на основе нравственных установок и моральных норм;
- формирование нравственных представлений о том, что такое «хорошо» и что такое «плохо», а также внутренней установки в сознании школьника поступать «хорошо»;
- формирование первоначальных представлений о некоторых общечеловеческих (базовых) ценностях;
- развитие трудолюбия, способности к преодолению трудностей, настойчивости в достижении результата.

В области формирования **социальной культуры:**

- воспитание положительного отношения к своему национальному языку и культуре;
- формирование чувства причастности к коллективным делам;
- развитие навыков осуществления сотрудничества с педагогами, сверстниками, родителями, старшими детьми в решении общих проблем;
- укрепление доверия к другим людям;
- развитие доброжелательности и эмоциональной отзывчивости, понимания других людей и сопереживания им.

В области формирования **семейной культуры:**

- формирование уважительного отношения к родителям, осознанного, заботливого отношения к старшим и младшим;
- формирование положительного отношения к семейным традициям и устоям.

Основные направления духовно-нравственного развития

обучающихся с умственной отсталостью (интеллектуальными нарушениями)

Общие задачи духовно-нравственного развития обучающихся с легкой умственной отсталостью (интеллектуальными нарушениями) классифицированы по направлениям, каждое из которых, будучи тесно связанным с другими, раскрывает одну из существенных сторон духовно-нравственного развития личности гражданина России.

Каждое из направлений духовно-нравственного развития обучающихся основано на определённой системе базовых национальных ценностей и должно обеспечивать усвоение их обучающимися на доступном для них уровне.

Организация духовно-нравственного развития обучающихся осуществляется по следующим направлениям:

- воспитание гражданственности, патриотизма, уважения к правам, свободам и обязанностям человека.
- воспитание нравственных чувств, этического сознания и духовно-нравственного поведения.

- воспитание трудолюбия, творческого отношения к учению, труду, жизни.
- воспитание ценностного отношения к прекрасному, формирование представлений об эстетических идеалах и ценностях (эстетическое воспитание).

В основе реализации программы духовно-нравственного развития положен **принцип системно-деятельностной организации воспитания**. Он предполагает, что воспитание, направленное на духовно-нравственное развитие обучающихся с умственной отсталостью (интеллектуальными нарушениями) и поддерживаемое всем укладом школьной жизни, включает в себя организацию учебной, внеучебной, общественно значимой деятельности школьников.

Содержание различных видов деятельности обучающихся с умственной отсталостью (интеллектуальными нарушениями) должно интегрировать в себя и предполагать формирование заложенных в программе духовно-нравственного развития общественных идеалов и ценностей.

Для обучающихся с умственной отсталостью (интеллектуальными нарушениями) слова учителя, поступки, ценности и оценки имеют нравственное значение, учащиеся испытывают большое доверие к учителю. Именно педагог не только словами, но и всем своим поведением, своей личностью формирует устойчивые представления ребёнка о справедливости, человечности, нравственности, об отношениях между людьми. Характер отношений между педагогом и детьми во многом определяет качество духовно-нравственного развития детей.

Родители (законные представители), так же, как и педагог, подают ребёнку первый пример нравственности. Пример окружающих имеет огромное значение в нравственном развитии личности обучающегося с умственной отсталостью (интеллектуальными нарушениями).

Наполнение всего уклада жизни обучающихся обеспечивается также множеством примеров духовно-нравственного поведения, которые широко представлены в отечественной и мировой истории, истории и культуре традиционных религий, истории и духовно-нравственной культуре народов Российской Федерации, литературе и различных видах искусства, сказках, легендах и мифах. Важно использовать и примеры реального нравственного поведения, которые могут активно противодействовать тем образцам циничного, аморального, откровенно разрушительного поведения, которые в большом количестве и привлекательной форме обрушивают на детское сознание компьютерные игры, телевидение и другие источники информации.

Нравственное развитие обучающихся с умственной отсталостью (интеллектуальными нарушениями) лежит в основе их «вращения в человеческую культуру», подлинной социализации и интеграции в общество, призвано способствовать преодолению изоляции проблемного детства. Для этого необходимо формировать и стимулировать стремление ребёнка включиться в посильное решение проблем школьного коллектива, своей семьи, села, города, микрорайона, участвовать в совместной общественно полезной деятельности детей и взрослых.

Воспитание гражданственности, патриотизма, уважения к правам, свободам и обязанностям человека:

- любовь к близким, к своей школе, своему селу, городу, народу, России;
- элементарные представления о своей «малой» Родине, ее людях, о ближайшем окружении и о себе;
- стремление активно участвовать в делах семьи, своего села, города;
- уважение к защитникам Родины;
- положительное отношение к своему национальному языку и культуре;
- элементарные представления о национальных героях и важнейших событиях истории России и её народов;
- умение отвечать за свои поступки;
- негативное отношение к нарушениям порядка в классе, дома, на улице, к невыполнению человеком своих обязанностей.
- интерес к государственным праздникам и важнейшим событиям в жизни России, субъекта Российской Федерации, края (населённого пункта), в котором находится ОО.

Воспитание нравственных чувств и этического сознания:

- различение хороших и плохих поступков; способность признаться в проступке и проанализировать его;
- представления о том, что такое «хорошо» и что такое «плохо», касающиеся жизни в семье и в обществе;
- представления о правилах поведения в общеобразовательной организации, дома, на улице, в населённом пункте, в общественных местах, на природе;
- уважительное отношение к родителям, старшим, доброжелательное отношение к сверстникам и младшим;
- установление дружеских взаимоотношений в коллективе, основанных на взаимопомощи и взаимной поддержке;
- бережное, гуманное отношение ко всему живому;
- представления о недопустимости плохих поступков;
- знание правил этики, культуры речи (о недопустимости грубого, невежливого обращения, использования грубых и нецензурных слов и выражений).

Воспитание трудолюбия, активного отношения к учению, труду, жизни:

- первоначальные представления о нравственных основах учёбы, ведущей роли образования, труда в жизни человека и общества;
- уважение к труду и творчеству близких, товарищей по классу и школе;
- элементарные представления об основных профессиях;
- первоначальные навыки коллективной работы, в том числе при выполнении коллективных заданий, общественно-полезной деятельности;
- проявление дисциплинированности, последовательности и настойчивости в выполнении учебных и учебно-трудовых заданий;
- бережное отношение к результатам своего труда, труда других людей, к школьному имуществу, учебникам, личным вещам;
- соблюдение порядка на рабочем месте.

Воспитание ценностного отношения к прекрасному, формирование представлений об эстетических идеалах и ценностях (эстетическое воспитание):

- различение красивого и некрасивого, прекрасного и безобразного;
- формирование элементарных представлений о красоте;
- формирование умения видеть красоту природы и человека;
- интерес к продуктам художественного творчества;
- представления и положительное отношение к аккуратности и опрятности;
- представления и отрицательное отношение к некрасивым поступкам и неряшливости.

Формы организации работы с обучающимися

Направление	Формы организации работы	Мероприятия
<i>Воспитание гражданственности, патриотизма, уважения к правам, свободам и обязанностям человека</i>	Изучение материала и выполнение учебных заданий по нравственно-оценочным линиям развития в разных предметах (чтение, мир природы и человека)	Чтение сказок народов России и мира; произведений о России, её природе, людях, истории.
	Индивидуальные и групповые проекты.	Творческий проект «Герб нашего района, нашей области»; Творческий проект «Охрана природы».
	Познавательные беседы, классные часы	«День флага», «День народного единства», «День толерантности», «День Героев России», «Символы президентской власти», «Разрешение конфликтов без

		насилия», «Что значит быть культурным?», «С чего начинается Родина?», «Мой район, мой дом», «День России»
	Творческие конкурсы, фестивали, праздники	Конкурс военно-патриотической песни, уроки воинской славы России, школьные праздники на военно-патриотическую тематику.
	Акции	Акция «Письмо ветерану», акция «Читаем детям о войне», акция «Георгиевская ленточка», акция «Белые журавли»
	Интеллектуальные игры	Игра «Мой мир», Конкурс знатоков «Я знаю Конституцию РФ», тренинги толерантного общения
Воспитание нравственных чувств и этического сознания	Беседы, классные часы	«Помощь окружающим», «Взаимное уважение», «Каким бы я хотел видеть своего друга», «Может ли доброта исцелить человека?»
	Экскурсии, путешествия	Экскурсии в музеи, походы в кино, театр.
	Художественные выставки, конкурсы	Конкурсы плакатов, рисунков. Выставки ДПИ.
	Праздники, фестивали	Школьные праздники «День знаний», «День пожилого человека», «День матери», «День учителя», «День защитника Отечества», «Международный женский день», «Последний звонок» Традиции и обряды «Масленица», «Рождество», «Пасха».
Воспитание трудолюбия, активного отношения к учению, труду, жизни	Беседы, классные часы, встречи с интересными людьми	«Труд – источник создания, сохранения и приумножения материальных и духовных ценностей», «Воспитываю себя сам».
	Праздники, ярмарки	Ярмарка «Дары осени», ярмарка «Широкая масленица».
	Конкурсы, выставки, фестивали	Конкурсы рисунков, поделок, выставки ДПИ.
	Трудовые акции	«Чистый двор», «День древонасаждений».
Воспитание ценностного отношения к прекрасному, формирование	Предметные уроки	Уроки музыки, изобразительного искусства, ручного труда.

<i>представлений об эстетических идеалах и ценностях (эстетическое воспитание)</i>	Экскурсии	Посещение музеев, достопримечательностей страны, выставок, театров, концертов, фестивалей.
	Выставки, конкурсы	Конкурсы рисунков, поделок, выставки ДПИ.

Условия реализации основных направлений духовно-нравственного развития обучающихся с умственной отсталостью (интеллектуальными нарушениями)

Направления коррекционно-воспитательной работы по духовно-нравственному развитию обучающихся с умственной отсталостью (интеллектуальными нарушениями) реализуются как во внеурочной деятельности, так и в процессе изучения всех учебных предметов.

Содержание и используемые формы работы должны соответствовать возрастным особенностям обучающихся, уровню их интеллектуального развития, а также предусматривать учет психофизиологических особенностей и возможностей детей и подростков.

1. Совместная деятельность общеобразовательной организации, семьи и общественности по духовно-нравственному развитию обучающихся

Духовно-нравственное развитие обучающихся с умственной отсталостью (интеллектуальными нарушениями) осуществляются не только общеобразовательной организацией, но и семьей, внешкольными организациями по месту жительства. Взаимодействие общеобразовательной организации и семьи имеет решающее значение для осуществления духовно-нравственного уклада жизни обучающегося. В формировании такого уклада свои традиционные позиции сохраняют организации дополнительного образования, культуры и спорта.

Таким образом, важным условием эффективной реализации задач духовно-нравственного развития обучающихся является эффективность педагогического взаимодействия различных социальных субъектов при ведущей роли педагогического коллектива общеобразовательной организации.

2. Повышение педагогической культуры родителей (законных представителей) обучающихся

Педагогическая культура родителей (законных представителей) обучающихся с умственной отсталостью (интеллектуальными нарушениями) – один из самых действенных факторов их духовно-нравственного развития. Повышение педагогической культуры родителей (законных представителей) рассматривается как одно из ключевых направлений реализации программы духовно-нравственного развития обучающихся.

Права и обязанности родителей (законных представителей) в современных условиях определены в статьях 38, 43 Конституции Российской Федерации, главе 12 Семейного кодекса Российской Федерации, статьях 17, 18, 19, 52 Закона Российской Федерации «Об образовании в Российской Федерации».

Система работы общеобразовательной организации по повышению педагогической культуры родителей (законных представителей) в обеспечении духовно-нравственного развития обучающихся должна быть основана на следующих принципах:

- совместная педагогическая деятельность семьи и общеобразовательной организации в разработке содержания и реализации программ духовно-нравственного развития обучающихся, в оценке эффективности этих программ;
- сочетание педагогического просвещения с педагогическим самообразованием родителей (законных представителей);
- педагогическое внимание, уважение и требовательность к родителям (законным представителям);
- поддержка и индивидуальное сопровождение становления и развития педагогической культуры каждого из родителей (законных представителей);
- содействие родителям (законным представителям) в решении индивидуальных проблем воспитания детей;
- опора на положительный опыт семейного воспитания.

Содержание программ повышения педагогической культуры родителей (законных представителей) должно отражать содержание основных направлений духовно-нравственного развития обучающихся.

В системе повышения педагогической культуры родителей (законных представителей) используются различные формы работы (родительское собрание, родительский лекторий, педагогический практикум, тренинг для родителей, беседы).

Планируемые результаты духовно-нравственного развития обучающихся с умственной отсталостью (интеллектуальными нарушениями)

Каждое из основных направлений духовно-нравственного развития обучающихся должно обеспечивать формирование начальных нравственных представлений, опыта эмоционально-ценностного постижения окружающей действительности и форм общественного духовно-нравственного взаимодействия.

В результате реализации программы духовно-нравственного развития должно обеспечиваться:

- приобретение обучающимися представлений и знаний (о Родине, о ближайшем окружении и о себе, об общественных нормах, социально одобряемых и не одобряемых формах поведения в обществе и т. п.), первичного понимания социальной реальности и повседневной жизни;

- переживание обучающимися опыта духовно-нравственного отношения к социальной реальности (на основе взаимодействия обучающихся между собой на уровне класса, общеобразовательной организации и за ее пределами);

- приобретение обучающимся нравственных моделей поведения, которые он усвоил вследствие участия в той или иной общественно значимой деятельности;

- развитие обучающегося как личности, формирование его социальной компетентности, чувства патриотизма и т. д.

При этом учитывается, что развитие личности обучающегося, формирование его социальных компетенций становится возможным благодаря воспитательной деятельности педагогов, других субъектов духовно-нравственного развития (семьи, друзей, ближайшего окружения, общественности, СМИ и т. п.), а также собственным усилиям обучающегося.

По каждому из направлений духовно-нравственного развития предусмотрены следующие воспитательные результаты, которые могут быть достигнуты обучающимися (**I¹**) **1-4 классов:**

Воспитание гражданственности, патриотизма, уважения к правам, свободам и обязанностям человека

- положительное отношение и любовь к близким, к своей школе, своему селу, городу, народу, России;

- начальные представления о моральных нормах и правилах духовно-нравственного поведения, в том числе об этических нормах взаимоотношений в семье, между поколениями, этносами, носителями разных убеждений, представителями различных социальных групп;

- опыт ролевого взаимодействия в классе, школе, семье.

Воспитание нравственных чувств и этического сознания:

- нравственно-этический опыт взаимодействия со сверстниками, старшими и младшими детьми, взрослыми в соответствии с общепринятыми нравственными нормами;

- равнодушие к жизненным проблемам других людей, сочувствие к человеку, находящемуся в трудной ситуации;

- уважительное отношение к родителям (законным представителям), к старшим, заботливое отношение к младшим.

Воспитание трудолюбия, творческого отношения к учению, труду, жизни:

- положительное отношение к учебному труду;

- элементарные представления о различных профессиях;

- первоначальные навыки трудового сотрудничества со сверстниками, старшими детьми и взрослыми;

- первоначальный опыт участия в различных видах общественно-полезной и личностно значимой деятельности.

Воспитание ценностного отношения к прекрасному, формирование представлений об эстетических идеалах и ценностях (эстетическое воспитание):

- первоначальные умения видеть красоту в окружающем мире;
- первоначальные умения видеть красоту в поведении, поступках людей;
- элементарные представления об эстетических и художественных ценностях отечественной культуры.

Раздел 2.2.4 Программа формирования экологической культуры, здорового и безопасного образа жизни изложить в следующей редакции:

2.2.4. Программа формирования экологической культуры, здорового и безопасного образа жизни

Программа формирования экологической культуры разработана на основе системно-деятельностного и культурно-исторического подходов, с учётом этнических, социально-экономических, природно-территориальных и иных особенностей региона, запросов семей и других субъектов образовательного процесса и подразумевает конкретизацию задач, содержания, условий, планируемых результатов, а также форм ее реализации, взаимодействия с семьёй, учреждениями дополнительного образования и другими общественными организациями.

Программа формирования экологической культуры, здорового и безопасного образа жизни – комплексная программа формирования у обучающихся с умственной отсталостью (интеллектуальными нарушениями) знаний, установок, личностных ориентиров и норм поведения, обеспечивающих сохранение и укрепление физического и психического здоровья как одной из ценностных составляющих, способствующих познавательному и эмоциональному развитию ребёнка.

Программа формирования экологической культуры, здорового и безопасного образа жизни вносит вклад в достижение требований к личностным результатам освоения АООП:

- формирование представлений о мире в его органичном единстве и разнообразии природы, народов, культур;
- овладение начальными навыками адаптации в окружающем мире;
- формирование установки на безопасный, здоровый образ жизни, наличие мотивации к труду, работе на результат, бережному отношению к материальным и духовным ценностям.

Программа построена на основе общенациональных ценностей российского общества, таких, как гражданственность, здоровье, природа, экологическая культура, безопасность человека и государства. Она направлена на развитие мотивации и готовности обучающихся с умственной отсталостью (интеллектуальными нарушениями) действовать предусмотрительно, придерживаться здорового и экологически безопасного образа жизни, ценить природу как источник духовного развития, информации, красоты, здоровья, материального благополучия.

Наиболее эффективным путём формирования экологической культуры, здорового и безопасного образа жизни у обучающихся является направляемая и организуемая взрослыми самостоятельная деятельность обучающихся, развивающая способность понимать своё состояние, обеспечивающая усвоение способов рациональной организации режима дня, двигательной активности, питания, правил личной гигиены. Однако только знание основ здорового образа жизни не обеспечивает и не гарантирует их использования, если это не становится необходимым условием ежедневной жизни ребёнка в семье и социуме.

Реализация программы проходит в единстве урочной, внеурочной и внешкольной деятельности, в совместной педагогической работе образовательной организации, семьи и других институтов общества.

Целью программы является социально-педагогическая поддержка в сохранении и укреплении физического, психического и социального здоровья обучающихся, формирование основ экологической культуры, здорового и безопасного образа жизни.

Основные задачи программы:

- формирование представлений об основах экологической культуры на примере экологически сообразного поведения в быту и природе, безопасного для человека и окружающей среды;

- формирование познавательного интереса и бережного отношения к природе;
- формирование представлений об основных компонентах культуры здоровья и здорового образа жизни;
- пробуждение в детях желания заботиться о своем здоровье (формирование заинтересованного отношения к собственному здоровью) путем соблюдения правил здорового образа жизни и организации здоровьесберегающего характера учебной деятельности и общения;
- формирование представлений о рациональной организации режима дня, учебы и отдыха, двигательной активности;
- формирование установок на использование здорового питания;
- использование оптимальных двигательных режимов для обучающихся с учетом их возрастных, психофизических особенностей;
- развитие потребности в занятиях физической культурой;
- соблюдение здоровьесозидающих режимов дня;
- развитие готовности самостоятельно поддерживать свое здоровье на основе использования навыков личной гигиены;
- формирование негативного отношения к факторам риска здоровью обучающихся (сниженная двигательная активность, курение, алкоголь, наркотики и другие психоактивные вещества, инфекционные заболевания);
- становление умений противостояния вовлечению в табакокурение, употребление алкоголя, наркотических и сильнодействующих веществ;
- формирование потребности ребенка безбоязненно обращаться к врачу по любым вопросам, связанным с особенностями роста и развития, состояния здоровья;
- формирование умений безопасного поведения в окружающей среде и простейших умений поведения в экстремальных (чрезвычайных) ситуациях.

Основные направления, формы реализации программы

Системная работа по формированию экологической культуры, здорового и безопасного образа жизни в общеобразовательной организации может быть организована по следующим направлениям:

1. Создание экологически безопасной, здоровьесберегающей инфраструктуры образовательной организации.
2. Реализация программы формирования экологической культуры и здорового образа жизни в урочной деятельности.
3. Реализация программы формирования экологической культуры и здорового образа жизни во внеурочной деятельности.
4. Работа с родителями (законными представителями).
5. Просветительская и методическая работа со специалистами образовательной организации.

Экологически безопасная, здоровьесберегающая инфраструктура образовательной организации включает:

- соответствие состояния и содержания здания и помещений образовательной организации экологическим требованиям, санитарным и гигиеническим нормам, нормам пожарной безопасности, требованиям охраны здоровья и охраны труда обучающихся;
- наличие и необходимое оснащение помещений для питания обучающихся, а также для хранения и приготовления пищи;
- организацию качественного горячего питания обучающихся, в том числе горячих завтраков;
- оснащённость кабинетов, физкультурного зала, спортплощадок необходимым игровым и спортивным оборудованием и инвентарём;
- наличие помещений для медицинского персонала;
- наличие необходимого (в расчёте на количество обучающихся) и квалифицированного состава специалистов, обеспечивающих оздоровительную работу с обучающимися (логопеды, учителя физической культуры, психологи, медицинские работники).

Ответственность и контроль за реализацию этого направления возлагаются на

администрацию образовательной организации.

Формы и методы реализации программы

Задачи формирования экологической культуры, здорового и безопасного образа в школе реализуются через различные формы и методы работы:

- учебную деятельность (решение воспитательных задач на каждом уроке);
- внеурочную и внеклассную деятельность: занятия внеурочной деятельности, занятия дополнительного образования;
- беседы, классные часы экологического содержания;
- коллективно-творческие дела;
- экскурсии, прогулки, игры экологического содержания;
- использование ИКТ, просмотр презентаций, видеofilьмов, использование аудиозаписи и технических средств обучения;
- конкурсы, викторины, экологические праздники, выставки детского творчества;
- проектирование;
- встречи со специалистами и интересными людьми;
- экспресс-опрос, тест-опрос, тренинги;
- презентации и выставки книг экологического содержания;
- природоохранные акции;
- тематические эстафеты, подвижные игры;
- лекции и беседы с целью профилактики употребления алкоголя, наркотиков, психоактивных веществ, курения;
- встречи с медицинскими работниками;
- дни здоровья.

Реализация программы формирования экологической культуры и здорового образа жизни в урочной деятельности

Программа реализуется на межпредметной основе путем интеграции в содержание базовых учебных предметов разделов и тем, способствующих формированию у обучающихся с умственной отсталостью (интеллектуальными нарушениями) основ экологической культуры, установки на здоровый и безопасный образ жизни. Ведущая роль принадлежит таким учебным предметам как «Физическая культура», «Мир природы и человека», а также «Ручной труд».

В результате реализации программы у обучающихся будут сформированы практико-ориентированные умения и навыки, которые обеспечат им возможность в достижении жизненных компетенций:

- элементарные природосберегающие умения и навыки:
- умения оценивать правильность поведения людей в природе; бережное отношения к природе, растениям и животным; элементарный опыт природоохранительной деятельности.
- элементарные здоровьесберегающие умения и навыки:
- навыки личной гигиены; активного образа жизни;
- умение организовывать здоровьесберегающую жизнедеятельность: режим дня, утренняя зарядка, оздоровительные мероприятия, подвижные игры и т. д.;
- умение оценивать правильность собственного поведения и поведения окружающих с позиций здорового образа жизни;
- умение соблюдать правила здорового питания: навыков гигиены приготовления, хранения и культуры приема пищи;
- навыки противостояния вовлечению в табакокурение, употребления алкоголя, наркотических и сильнодействующих веществ;
- навыки безбоязненного общения с медицинскими работниками; адекватного поведения при посещении лечебного учреждения, а также при возникновении признаков заболеваний у себя и окружающих; умения общего ухода за больными.
- навыки и умения безопасного образа жизни:
- навыки адекватного поведения в случае возникновения опасных ситуаций в школе, дома, на улице;
- умение оценивать правильность поведения в быту;

- умения соблюдать правила безопасного поведения с огнём, водой, газом, электричеством; безопасного использования учебных принадлежностей, инструментов;
- навыки соблюдения правил дорожного движения и поведения на улице, пожарной безопасности;
- навыки позитивного общения; соблюдение правил взаимоотношений с незнакомыми людьми; правил безопасного поведения в общественном транспорте.
- навыки и умения безопасного поведения в окружающей среде и простейшие умения поведения в экстремальных (чрезвычайных) ситуациях:
 - умения действовать в неблагоприятных погодных условиях (соблюдение правил поведения при грозе, в лесу, на водоёме и т.п.);
 - умения действовать в условиях возникновения чрезвычайной ситуации в регионе проживания (порядок и правила вызова полиции, «скорой помощи», пожарной охраны);
 - умения оказывать первую медицинскую помощь (при травмах, ушибах, порезах, ожогах, укусах насекомых, при отравлении пищевыми продуктами).

Реализация программы формирования экологической культуры и здорового образа жизни во внеурочной деятельности

Формирование экологической культуры, здорового и безопасного образа жизни осуществляется во внеурочной деятельности во всех направлениях (социальном, духовно-нравственном, спортивно-оздоровительном, общекультурном). Приоритетными могут рассматриваться спортивно-оздоровительное и духовно-нравственное направления (особенно в части экологической составляющей).

Спортивно-оздоровительная деятельность является важнейшим направлением внеурочной деятельности обучающихся с умственной отсталостью (интеллектуальными нарушениями), основная цель которой создание условий, способствующих гармоничному физическому, нравственному и социальному развитию личности обучающегося с умственной отсталостью (интеллектуальными нарушениями) средствами физической культуры, формированию культуры здорового и безопасного образа жизни. Взаимодействие урочной и внеурочной деятельности в спортивно-оздоровительном направлении способствует усилению оздоровительного эффекта, достигаемого в ходе активного использования обучающимися с умственной отсталостью (интеллектуальными нарушениями) освоенных знаний, способов и физических упражнений, режиме дня, самостоятельных занятиях физическими упражнениями. Образовательной организацией предусмотрено проведение просветительской работы с обучающимися с умственной отсталостью (интеллектуальными нарушениями) (по вопросам сохранения и укрепления здоровья обучающихся, профилактике вредных привычек, заболеваний, травматизма и т.п.).

РЕАЛИЗАЦИЯ ДОПОЛНИТЕЛЬНЫХ ПРОГРАММ

В рамках указанных направлений внеурочной работы разрабатываются дополнительные программы экологического воспитания обучающихся с умственной отсталостью (*интеллектуальными нарушениями*) и формирования основ безопасной жизнедеятельности.

Во внеурочной деятельности экологическое воспитание осуществляется в рамках духовно-нравственного воспитания. Экологическое воспитание направлено на формирование элементарных экологических представлений, осознанного отношения к объектам окружающей действительности, ознакомление с правилами общения человека с природой для сохранения и укрепления их здоровья, экологически грамотного поведения в школе и дома.

Основными источниками содержания выступают экологические образы в традициях и творчестве разных народов, художественной литературе, искусстве, а также элементы научного знания.

Формируемые ценности: природа, здоровье, экологическая культура, экологически безопасное поведение.

В качестве дополнительной программы разрабатывается и программа формирования основ безопасного поведения обучающихся с умственной отсталостью (интеллектуальными нарушениями).

В содержании программ должно быть предусмотрено расширение представлений обучающихся с умственной отсталостью (интеллектуальными нарушениями) о здоровом образе жизни, ознакомление с правилами дорожного движения, безопасного поведения в быту, природе, в обществе, на улице, в транспорте, а также в экстремальных ситуациях.

Разрабатываемые программы характеризует выраженная практическая и профилактическая направленность. Изучение основ безопасной жизнедеятельности, здорового образа жизни должно способствовать овладению обучающимися с умственной отсталостью (интеллектуальными нарушениями) основными навыками здорового образа жизни, элементарными приемами, действиями в опасных ситуациях и при несчастных случаях, в том числе простыми способами оказания или поиска помощи, а также формированию стереотипов безопасного поведения в типичных ситуациях.

Формы организации внеурочной деятельности: спортивно-оздоровительные мероприятия, ролевые игры, занятия, развивающие ситуации, общественно полезная практика, прогулки, тематические беседы, мини-проекты, экологические акции и т.д.

Просветительская работа с родителями

Просветительская работа с родителями (законными представителями) направлена на повышение уровня знаний по вопросам охраны и укрепления здоровья детей, формирования безопасного образа жизни включает:

- проведение родительских собраний, семинаров, лекций, тренингов, конференций, круглых столов и т.п.;
- организацию совместной работы педагогов и родителей (законных представителей) по проведению оздоровительных, природоохранных мероприятий, занятий по профилактике вредных привычек и т. п.

В содержательном плане просветительская работа направлена на ознакомление родителей широким кругом вопросов, связанных с особенностями психофизического развития детей, укреплением здоровья детей, созданием оптимальных средовых условий в семье, соблюдением режима дня в семье, формированием у детей стереотипов безопасного поведения, повышением адаптивных возможностей организма, профилактикой вредных привычек, дорожно-транспортного травматизма и т. д.

Эффективность реализации этого направления зависит от деятельности администрации общеобразовательной организации, всех специалистов, работающих в ОО.

Просветительская и методическая работа с педагогами и специалистами

Просветительская и методическая работа с педагогами и специалистами, направленная на повышение квалификации работников общеобразовательной организации и повышение уровня их знаний по проблемам охраны и укрепления здоровья детей, включает:

- проведение соответствующих лекций, консультаций, семинаров, круглых столов, родительских собраний, педагогических советов по данной проблеме;
- приобретение для педагогов, специалистов и родителей (законных представителей) необходимой научно-методической литературы;
- привлечение педагогов, медицинских работников, психологов и родителей (законных представителей) к совместной работе по проведению природоохранных, оздоровительных мероприятий и спортивных соревнований.

Планируемые результаты освоения программы формирования экологической культуры, здорового и безопасного образа жизни

Важнейшие личностные результаты:

- ценностное отношение к природе; бережное отношение к живым организмам, способность сочувствовать природе и её обитателям;
- потребность в занятиях физической культурой;
- негативное отношение к факторам риска здоровью (сниженная двигательная активность, курение, алкоголь, наркотики и другие психоактивные вещества, инфекционные заболевания);

- эмоционально-ценностное отношение к окружающей среде, осознание необходимости ее охраны;
- ценностное отношение к своему здоровью, здоровью близких и окружающих людей;
- элементарные представления об окружающем мире в совокупности его природных и социальных компонентов;
- установка на здоровый образ жизни и реализация ее в реальном поведении и поступках
- стремление заботиться о своем здоровье;
- готовность следовать социальным установкам экологически культурного здоровьесберегающего, безопасного поведения (в отношении к природе и людям);
- готовность противостоять вовлечению в табакокурение, употребление алкоголя, наркотических и сильнодействующих веществ;
- готовность самостоятельно поддерживать свое здоровье на основе использования навыков личной гигиены;
- овладение умениями взаимодействия с людьми, работать в коллективе с выполнением различных социальных ролей;
- освоение доступных способов изучения природы и общества (наблюдение, запись, измерение, опыт, сравнение, классификация и др.);
- развитие навыков устанавливать и выявлять причинно-следственные связи в окружающем мире;
- овладение умениями ориентироваться в окружающем мире, выбирать целевые и смысловые установки в своих действиях и поступках, принимать решения.

Раздел 2.2.5 Программа коррекционной работы изложить в следующей редакции:

2.2.5. Программа коррекционной работы

Цель коррекционной работы

Целью программы коррекционной работы является обеспечение успешности освоения АООП обучающимися с легкой умственной отсталостью (интеллектуальными нарушениями), создание системы комплексного психолого-медико-педагогического сопровождения процесса освоения АООП обучающимися с умственной отсталостью (интеллектуальными нарушениями), позволяющего учитывать их особые образовательные потребности на основе осуществления индивидуального и дифференцированного подхода в образовательном процессе.

Коррекционная работа представляет собой систему комплексного психолого-медико-педагогического сопровождения обучающихся с умственной отсталостью (интеллектуальными нарушениями) в условиях образовательного процесса, направленного на освоение ими АООП, преодоление и/или ослабление имеющихся у них недостатков в психическом и физическом развитии.

Задачи коррекционной работы:

- выявление особых образовательных потребностей обучающихся с умственной отсталостью (интеллектуальными нарушениями), обусловленных структурой и глубиной имеющихся у них нарушений, недостатками в физическом и психическом развитии;
- осуществление индивидуально ориентированной психолого-медико-педагогической помощи детям с умственной отсталостью (интеллектуальными нарушениями) с учетом особенностей психофизического развития и индивидуальных возможностей обучающихся (в соответствии с рекомендациями психолого-медико-педагогической комиссии);
- организация индивидуальных и групповых занятий для детей с учетом индивидуальных и типологических особенностей психофизического развития и индивидуальных возможностей обучающихся, разработка и реализация индивидуальных учебных планов (при необходимости);
- реализация системы мероприятий по социальной адаптации обучающихся с умственной отсталостью (интеллектуальными нарушениями);
- оказание родителям (законным представителям) обучающихся с умственной отсталостью (интеллектуальными нарушениями) консультативной и методической помощи по психолого-педагогическим, социальным, правовым, медицинским и другим вопросам,

связанным с их воспитанием и обучением.

Принципы коррекционной работы:

Принцип *приоритетности интересов* обучающегося определяет отношение работников организации, которые призваны оказывать каждому обучающемуся помощь в развитии с учетом его индивидуальных образовательных потребностей.

Принцип *системности* – обеспечивает единство всех элементов коррекционной работы: цели и задач, направлений осуществления и содержания, форм, методов и приемов организации, взаимодействия участников.

Принцип *непрерывности* обеспечивает проведение коррекционной работы на всем протяжении обучения школьника с учетом изменений в их личности.

Принцип *вариативности* предполагает создание вариативных программ коррекционной работы с детьми с учетом их особых образовательных потребностей и возможностей психофизического развития.

Принцип *единства психолого-педагогических и медицинских средств*, обеспечивающий взаимодействие специалистов психолого-педагогического и медицинского блока в деятельности по комплексному решению задач коррекционной работы.

Принцип *сотрудничества с семьей* основан на признании семьи как важного участника коррекционной работы, оказывающего существенное влияние на процесс развития ребенка и успешность его интеграции в общество.

Специфика организации коррекционной работы с обучающимися с умственной отсталостью (интеллектуальными нарушениями)

Коррекционная работа с обучающимися с умственной отсталостью (интеллектуальными нарушениями) проводится:

- в рамках образовательного процесса через содержание и организацию образовательного процесса (индивидуальный и дифференцированный подход, сниженный темп обучения, структурная простота содержания, повторность в обучении, активность и сознательность в обучении);

- в рамках внеурочной деятельности в форме специально организованных индивидуальных и групповых занятий (коррекционно-развивающие и логопедические занятия, занятия ритмикой);

- в рамках психологического и социально-педагогического сопровождения обучающихся.

Содержание индивидуально ориентированных коррекционных мероприятий

Программа коррекционной работы в структуре АООП НОО включает в себя взаимосвязанные направления. Данные направления отражают основное содержание деятельности специалистов образовательного учреждения в области коррекционной педагогики и психологии:

Субъекты реализации коррекционной работы в школе	Содержание индивидуально ориентированных коррекционных мероприятий
Заместитель директора по УВР, председатель ПМПк	<ul style="list-style-type: none">• курирует работу по реализации программы;• руководит работой ПМПк;• взаимодействует с лечебными учреждениями;• осуществляет просветительскую деятельность при работе с родителями детей.
Классный руководитель	<ul style="list-style-type: none">• является связующим звеном в комплексной группе специалистов по организации коррекционной работы с учащимися;• делает первичный запрос специалистам и дает первичную

	<p>информацию о ребенке;</p> <ul style="list-style-type: none"> • осуществляет индивидуальную коррекционную работу (педагогическое сопровождение); • консультативная помощь семье в вопросах коррекционно-развивающего воспитания и обучения
Социальный педагог	<ul style="list-style-type: none"> • изучает жизнедеятельность ребенка вне школы; • осуществляет профилактическую и коррекционную работу с учащимися; • взаимодействие с семьей обучающихся, с лечебными учреждениями; правоохранительными органами
Психолог	<ul style="list-style-type: none"> • изучает личность учащегося и коллектива класса; • анализирует адаптацию ребенка в образовательной среде; • выявляет дезадаптированных учащихся; • изучает взаимоотношения младших школьников со взрослыми и сверстниками; • подбирает пакет диагностических методик для организации профилактической и коррекционной работы; • выявляет и развивает интересы, склонности и способности школьников; • осуществляет психологическую поддержку нуждающихся в ней подростков; • консультативная помощь семье в вопросах коррекционно-развивающего воспитания и обучения
Педагог дополнительного образования	<ul style="list-style-type: none"> • изучает интересы учащихся; • создает условия для их реализации; • развивает творческие возможности личности; • решает проблемы рациональной организации свободного времени.

План реализации индивидуально ориентированных коррекционных мероприятий

Мероприятие	Сроки	Ответственный
Деятельность на этапе подготовки к консилиуму		
Сбор информации о физическом состоянии ученика (изучение медицинских карт). Составление индивидуальной карты здоровья. Подготовка выписки для обсуждения на консилиуме.	Сентябрь	Диспетчер образовательного учреждения
Проведение необходимой диагностической работы: - сбор сведений о ребенке у педагогов, родителей; - изучение результатов деятельности ребенка (тетради, рисунки, поделки и т. п.); - первичная диагностика для выявления группы «риска»; - анализ результатов диагностики; - подготовка материалов к консилиуму.	Сентябрь-ноябрь	Педагог-психолог
Сбор информации о социально-педагогическом статусе обучающегося: - составление социальным педагогом индивидуальной и групповой карты; - изучение жилищно-бытовых условий, взаимоотношений в семье; - анализ социальной ситуации развития обучающегося.	Сентябрь	Социальный педагог

Сбор информации о педагогических аспектах статуса школьника (собственные наблюдения, беседы, анкетирование обучающихся, педагогов-предметников, родителей)	Сентябрь	Классный руководитель
В рамках подготовки к консилиуму: - установление усвоенного детьми объема знаний, умений, навыков по данному предмету; - выявление трудностей обучающихся в обучении, и определение условий, при которых эти трудности могут быть преодолены; - фиксирование особенностей личности обучающихся, адекватность их поведения в различных ситуациях; - участие в экспертных опросах на этапе диагностического минимума; - предоставление необходимой информации классному руководителю, психологу, социальному педагогу	Сентябрь - ноябрь	Классный руководитель Педагог-психолог
Предоставление необходимой информации психологу, социальному педагогу и классному руководителю в рамках подготовки к консилиуму	Сентябрь - февраль	Родители (законные представители) обучающихся
Организационная помощь в проведении основных диагностических мероприятий при подготовке к консилиуму	Ноябрь	Заместитель директора по учебно-воспитательной работе
Деятельность по реализации психолого-медико-педагогического консилиума		
Помощь педагогам в разработке стратегий сопровождения. Консультирование педагогом по методическим и содержательным вопросам	В течение года	Заместитель директора по учебно-воспитательной работе
Углубленная диагностика ребенка с ОВЗ. Составление психолого-педагогической характеристики обучающегося с ОВЗ, где отражаются особенности его личности	В течение года	Педагог-психолог

Характеристика основных направлений коррекционной работы

Программа коррекционной работы включает в себя взаимосвязанные **направления**, которые отражают её основное содержание и охватывают всю образовательную деятельность, обеспечивают взаимодействие с родительской общественностью и иными общественными организациями.

Каждое из них направлено на мониторинг и сопровождение обучающихся с нарушениями интеллекта и их семей, а также на создание благоприятной психологически безопасной среды для каждого обучающегося не только в стенах школы, но и за ее пределами.

Основными направлениями коррекционной работы являются:

1. *Диагностическая работа* обеспечивает выявление особенностей развития и здоровья обучающихся с умственной отсталостью (интеллектуальными нарушениями) с целью создания благоприятных условий для овладения ими содержанием основной общеобразовательной программы.

Проведение диагностической работы предполагает осуществление:

1) психолого-педагогического и медицинского обследования с целью выявления их особых образовательных потребностей:

- развития познавательной сферы, специфических трудностей в овладении содержанием образования и потенциальных возможностей;
- развития эмоционально-волевой сферы и личностных особенностей обучающихся;
- определение социальной ситуации развития и условий семейного воспитания ученика;

- 2) мониторинга динамики развития обучающихся, их успешности в освоении АООП;
- 3) анализа результатов обследования с целью проектирования и корректировки коррекционных мероприятий.

В процессе диагностической работы используются следующие формы и методы:

- сбор сведений о ребенке у педагогов, родителей (беседы, анкетирование, интервьюирование),
- психолого-педагогический эксперимент,
- наблюдение за учениками во время учебной и внеурочной деятельности,
- беседы с обучающимися, учителями и родителями,
- изучение работ ребенка (тетради, рисунки, поделки и т. п.) и др.
- оформление документации (психолого-педагогические дневники наблюдения за учащимися и др.).

2. Коррекционно-развивающая работа обеспечивает организацию мероприятий, способствующих личностному развитию учащихся, коррекции недостатков в психическом развитии и освоению ими содержания образования.

Коррекционно-развивающая работа включает:

- составление индивидуальной программы психологического сопровождения учащегося (совместно с педагогами),
- формирование психологического климата комфортного для обучающихся,
- организация внеурочной деятельности, направленной на развитие познавательных интересов учащихся, их общее социально-личностное развитие,
- разработку оптимальных для развития обучающихся с умственной отсталостью (интеллектуальными нарушениями) групповых и индивидуальных психокоррекционных программ (методик, методов и приёмов обучения) в соответствии с их особыми образовательными потребностями,
- организацию и проведение специалистами индивидуальных и групповых занятий по психокоррекции, необходимых для преодоления нарушений развития обучающихся,
- развитие эмоционально-волевой и личностной сферы ученика и коррекцию его поведения,
- социальное сопровождение ученика в случае неблагоприятных условий жизни при психотравмирующих обстоятельствах.

В процессе коррекционно-развивающей работы используются следующие формы и методы работы:

- занятия индивидуальные и групповые,
- игры, упражнения,
- психокоррекционные методики и технологии,
- беседы с обучающимися,
- организация деятельности (игра, труд, изобразительная, конструирование и др.).

3. Консультативная работа обеспечивает непрерывность специального сопровождения детей с умственной отсталостью (интеллектуальными нарушениями) и их семей по вопросам реализации дифференцированных психолого-педагогических условий обучения, воспитания, коррекции, развития и социализации обучающихся.

Консультативная работа включает:

- психолого-педагогическое консультирование педагогов по решению проблем в развитии и обучении, поведении и межличностном взаимодействии конкретных учащихся,
- консультативную помощь семье в вопросах решения конкретных вопросов воспитания и оказания возможной помощи ребёнку в освоении общеобразовательной программы.

В процессе консультативной работы используются следующие формы и методы работы:

- беседа, семинар, лекция, консультация, тренинг,
- анкетирование педагогов, родителей,
- разработка методических материалов и рекомендаций учителю, родителям.

Психологическое консультирование основывается на принципах анонимности, доброжелательного и безоценочного отношения к консультируемому, ориентации на его нормы и ценности, включенности консультируемого в процесс консультирования.

4. *Информационно-просветительская работа* предполагает осуществление разъяснительной деятельности в отношении педагогов и родителей по вопросам, связанным с особенностями осуществления процесса обучения и воспитания обучающихся с умственной отсталостью (интеллектуальными нарушениями), взаимодействия с педагогами и сверстниками, их родителями (законными представителями), и др.

Информационно-просветительская работа включает:

- проведение тематических выступлений для педагогов и родителей по разъяснению индивидуально-типологических особенностей различных категорий детей,
- оформление информационных стендов, печатных и других материалов,
- психологическое просвещение педагогов с целью повышения их психологической компетентности,
- психологическое просвещение родителей с целью формирования у них элементарной психолого-психологической компетентности.

5. *Социально-педагогическое сопровождение* представляет собой взаимодействие социального педагога и воспитанника и/или его родителей, направленное на создание условий и обеспечение наиболее целесообразной помощи и поддержки.

Социально-педагогическое сопровождение включает:

- разработку и реализацию программы социально-педагогического сопровождения учащихся, направленную на их социальную интеграцию в общество,
- взаимодействие с социальными партнерами и общественными организациями в интересах учащегося и его семьи.

В процессе *информационно-просветительской и социально-педагогической работы* используются следующие формы и методы работы:

- индивидуальные и групповые беседы, семинары, тренинги,
- лекции для родителей,
- анкетирование педагогов, родителей,
- разработка методических материалов и рекомендаций учителю, родителям.

Механизмы реализации программы коррекционной работы

Взаимодействие специалистов общеобразовательной организации в процессе реализации адаптированной основной общеобразовательной программы – один из основных механизмов реализации программы коррекционной работы.

Взаимодействие специалистов требует:

- создания программы взаимодействия всех специалистов в рамках реализации коррекционной работы,
- осуществления совместного многоаспектного анализа эмоционально-волевой, личностной, коммуникативной, двигательной и познавательной сфер учащихся с целью определения имеющихся проблем,
- разработки и реализации комплексных индивидуальных и групповых программ коррекции эмоционально-волевой, личностной, коммуникативной, двигательной и познавательной сфер учащихся.

Взаимодействие специалистов образовательной организации предусматривает:

- комплексность в определении и решении проблем ребёнка, предоставлении ему квалифицированной помощи специалистов разного профиля;
- многоаспектный анализ личностного и познавательного развития ребёнка;
- составление комплексных индивидуальных программ общего развития и коррекции отдельных сторон учебно-познавательной, речевой, эмоционально-волевой и личностной сфер ребёнка.

Взаимодействие специалистов образовательной организации с организациями и органами государственной власти, связанными с решением вопросов образования, охраны здоровья социальной защиты и поддержки, трудоустройства и др. обучающихся с умственной отсталостью (интеллектуальными нарушениями).

Социальное партнерство – современный механизм, который основан на взаимодействии общеобразовательной организации с организациями культуры, общественными организациями

и другими институтами общества.

Социальное партнерство включает сотрудничество (на основе заключенных договоров):

- с организациями дополнительного образования культуры, физической культуры и спорта в решении вопросов развития, социализации, здоровьесбережения, социальной адаптации и интеграции в общество обучающихся с умственной отсталостью (интеллектуальными нарушениями),

- со средствами массовой информации в решении вопросов формирования отношения общества к лицам с умственной отсталостью (интеллектуальными нарушениями),

- с общественными объединениями инвалидов, организациями родителей детей с умственной отсталостью (интеллектуальными нарушениями) и другими негосударственными организациями в решении вопросов социальной адаптации и интеграции в общество обучающихся с умственной отсталостью (интеллектуальными нарушениями),

- с родителями обучающихся с умственной отсталостью (интеллектуальными нарушениями) в решении вопросов их развития, социализации, здоровьесбережения, социальной адаптации и интеграции в общество.

Школа осуществляет социальное партнерство со следующими организациями:

№ п/п	Наименование организации	Содержание (предмет) взаимодействия /социального партнерства	Основание (договор, соглашение, протокол о намерениях и др.)
1	МСЭ	Реализация индивидуальной программы реабилитации (ИПР) инвалидов;	заключение МСЭ
2	Муниципальное ПМПК	Определение образовательного маршрута обучения детей с ОВЗ	протокол заседания
3	Образовательные организации района	Оказание консультативной помощи	соглашения
4	Медицинские организации	Оказание консультативной помощи обучающимся, нуждающимся в лечении, установление социального статуса	договор на проведение ежегодной диспансеризации учащихся

Система комплексного психолого-медико-педагогического сопровождения обучающихся с умственной отсталостью (интеллектуальными нарушениями) в условиях образовательного процесса, включающего психолого-медико-педагогическое обследование детей с целью выявления их особых образовательных потребностей, мониторинг динамики развития детей

Психолого-педагогическое сопровождение – это комплексный процесс, затрагивающий все сферы жизнедеятельности обучающегося с ОВЗ.

Психолого-педагогическое сопровождение функционирует на всех уровнях образования, благодаря чему и обеспечивается непрерывность процесса сопровождения.

Значимость и продуктивность сопровождения определяется его системностью, вниманием к широкому кругу вопросов. Среди них семья, обустройство образовательной среды, обучение и воспитание, взаимодействие детей, вопросы самопознания и личностной самореализации.

Важный принцип, которым руководствуются специалисты психолого-педагогического сопровождения – индивидуальный подход к каждому обучающемуся и его семье.

Психолого-педагогическое сопровождение обучающегося – комплексная технология психолого-педагогической поддержки и помощи ребенку и родителям в решении задач развития, обучения, воспитания, социализации со стороны специалистов разного профиля, действующих скоординированно.

Выбор наиболее адекватных проблеме ребенка методов работы, отбор содержания

обучения с учетом индивидуально-психологических особенностей детей осуществляется на школьном психолого-медико-педагогическом консилиуме.

Психолого-педагогический консилиум (ППк) – основная организационная форма взаимодействия специалистов школы, объединяющихся для психолого-педагогического сопровождения обучающихся с отклонениями в развитии и/или в состоянии декомпенсации. В рамках ППк происходит разработка стратегии и планирование конкретного содержания и регламента психолого-педагогического сопровождения обучающегося (воспитанника), определенных групп детей и структурных подразделений.

Учителя, наряду со специалистами сопровождения являются участниками ППк.

ППк консультирует всех участников образовательных отношений – обучающихся, родителей, педагогов – по вопросам профилактики, коррекции и развития, а также организации помощи и педагогической поддержки детям.

Цель психолого-педагогического сопровождения обучающегося с умственной отсталостью и инвалидов в школе – создание и обеспечение оптимальных условий обучения, развития, социализации и адаптации обучающихся.

Задачи ППк:

- выявление трудностей в освоении образовательных программ, особенностей в развитии, социальной адаптации и поведении обучающихся для последующего принятия решений об организации психолого-педагогического сопровождения;
- разработка рекомендаций по организации психолого-педагогического сопровождения обучающихся;
- консультирование участников образовательных отношений по вопросам актуального психофизического состояния и возможностей обучающихся; содержания и оказания им психолого-педагогической помощи, создания специальных условий получения образования;
- мониторинг динамики развития детей, их успешности в освоении АООП, корректировка программы.

Направления деятельности ППк:

- организация и проведение комплексного изучения личности «особого» ребенка с использованием психологических и педагогических диагностических методик;
- выявление уровня и особенностей развития познавательной деятельности, памяти, внимания, работоспособности, эмоционально-личностной зрелости, уровня развития речи воспитанников;
- выявление компенсаторных возможностей психики ребенка, разработка рекомендаций воспитателям (учителям) и другим специалистам для обеспечения индивидуального подхода в процессе обучения и воспитания;
- выбор дифференцированных педагогических условий, необходимых для коррекции недостатков развития и для организации коррекционно-развивающего процесса;
- выбор оптимальных для развития ребёнка образовательных программ, соответствующих его готовности к обучению в зависимости от состояния его здоровья, индивидуальных особенностей его развития, адаптивности к ближайшему окружению;
- выработка рекомендаций по основным направлениям коррекционно-развивающей работы;
- обеспечение коррекционной направленности образовательной деятельности;
- консультативная помощь семье в вопросах коррекционно-развивающего воспитания и обучения.

Содержание психолого-педагогического сопровождения:

- диагностика познавательной, коммуникативной, эмоционально-волевой и других сфер развития обучающегося, его поведения и адаптации; педагогические наблюдения за особенностями обучения и воспитания;
- создание благоприятных социально-психолого-педагогических условий для развития личности, успешности обучения;
- конкретная практическая психолого-педагогическая помощь ребенку.

Мониторинг динамики развития обучающихся, их успешности в освоении адаптированной основной общеобразовательной программы, корректировка коррекционных мероприятий

Мониторинг динамики развития детей, их успешности в освоении адаптированной основной общеобразовательной программы обучающихся с умственной отсталостью (интеллектуальными нарушениями), корректировку коррекционных мероприятий осуществляет школьный психолого-медико-педагогический консилиум.

Мониторинговая деятельность предполагает:

- отслеживание динамики развития учащихся с ОВЗ и эффективности индивидуальных коррекционно-развивающих программ;
- перспективное планирование коррекционно-развивающей работы.

Психолого-медико-педагогический консилиум анализирует выполнение коррекционно-развивающей работы с конкретными учащимися, даёт рекомендации для следующего этапа обучения. Другая задача школьного консилиума – выбор дифференцированных педагогических условий, необходимых для обеспечения общей коррекционной направленности учебно-воспитательного процесса, включающей активизацию познавательной деятельности детей, повышение уровня их умственного и речевого здоровья, сохранение и поддержание здоровья, нормализацию учебной деятельности, профилактику и коррекцию негативных тенденций эмоционально-личностного развития. Коррекционная работа ведется в тесном сотрудничестве с семьей ученика.

Корректировка коррекционных мероприятий

После каждой темы или цикла проведенных специалистом коррекционно-развивающих занятий, целесообразно проводить мониторинг развития обучающихся с умственной отсталостью (интеллектуальными нарушениями) с целью проверки правильности выбранного направления работы. В случае выявления отрицательной динамики развития следует провести корректировку коррекционных мероприятий.

Дополнить Раздел 4.2. Система условий реализации адаптированной основной общеобразовательной программы начального общего образования обучающихся с задержкой психического развития следующим подпунктом

Контроль за состоянием системы условий реализации АООП образования обучающихся с легкой умственной отсталостью (интеллектуальными нарушениями) (вариант 1)

В ходе создания системы условий реализации АООП образования обучающихся с умственной отсталостью (интеллектуальными нарушениями) проводится мониторинг с целью ее управления. Оценке подлежат психолого-педагогические, финансовые, материально-технические условия, учебно-методическое и информационное обеспечение; деятельность педагогов в реализации психолого- педагогических условий, ресурсов ОУ.

Для оценки используется определенный набор показателей:

Объект контроля	Содержание контроля	Методы отбора информации	Сроки проведения	Ответственный
Кадровые условия реализации АООП	Проверка укомплектованности ОО педагогическими, руководящими и иными работниками	Изучение документации	Июль-август	Директор
	Установление соответствия уровня квалификации педработников и иных работников ОО требованиям профстандартов	Управленческий аудит	При приеме на работу	Директор
	Проверка	Изучение	В течение	Заместитель

	обеспеченности непрерывности профессионального развития педагогических работников ОО	документации (наличие документа о прохождении КПК, профессиональной переподготовки)	года	директора по учебно-воспитательной работе
Финансовые условия реализации АООП	Проверка условий финансирования реализации АООП	Информация	В течение года	Директор
	Проверка обеспечения реализации обязательной части АООП и части, формируемой участниками образовательных отношений	Информация о прохождении программного материала	В течение года	Директор
Материально-технические условия реализации АООП	Проверка соблюдения санитарно-гигиенических норм, санитарно-бытовых условий, пожарной и электробезопасности, требований охраны труда, своевременных сроков и необходимых объемов текущего и капитального ремонта	Информация для подготовки ОО к приему	В течение года	Директор, заместитель директора по АХР
	Проверка наличия доступа обучающихся с ОВЗ к объектам инфраструктуры ОО	Информация	В течение года	Директор, заместитель директора по АХР
	Проверка наличия учебников, учебно-методических пособий и дидактических материалов, наглядных пособий	Информация	В течение года	Заместитель директора по учебно-воспитательной работе, библиотекарь
	Обеспечение учебниками и (или) учебниками с электронными приложениями, являющимися их составной частью, учебно-методической литературой и материалами по всем учебным предметам АООП	Информация	В течение года	Заместитель директора по учебно-воспитательной работе, библиотекарь
	Обеспечение фондом	Информация	В течение	Заместитель

	Дополнительной литературы (детская художественная и научно- популярная литература, справочно-библиографические и периодические издания, сопровождающие реализацию АООП		года	директора по учебно-воспитательной работе, библиотекарь
	Обеспечение учебно-методической литературой и материалами по всем курсам внеурочной деятельности, реализуемым в ОУ	Информация	В течение года	Заместитель директора по учебно-воспитательной работе, библиотекарь
	Проверка обеспеченности доступа для всех участников образовательных отношений к информации, связанной с реализацией АООП, планируемыми результатами, организацией образовательного процесса и условиями его осуществления	Информация	В течение года	Заместитель директора по учебно-воспитательной работе

**МУНИЦИПАЛЬНОЕ БЮДЖЕТНОЕ ОБЩЕОБРАЗОВАТЕЛЬНОЕ УЧРЕЖДЕНИЕ
ПОЛИТОТДЕЛЬСКАЯ СРЕДНЯЯ ОБЩЕОБРАЗОВАТЕЛЬНАЯ ШКОЛА
(МБОУ ПОЛИТОТДЕЛЬСКАЯ СОШ)**

СОГЛАСОВАНЫ
педагогическим советом
(протокол от 24.03.2020 №7)

УТВЕРЖДЕНЫ
приказом
МБОУ Политотдельской сош
от 27.03.2020 №38



**ИЗМЕНЕНИЯ, ВНОСИМЫЕ В
ОСНОВНУЮ ОБРАЗОВАТЕЛЬНУЮ ПРОГРАММУ
НАЧАЛЬНОГО ОБЩЕГО ОБРАЗОВАНИЯ**

НА 2019-2020 УЧЕБНЫЙ ГОД

2020 год

Раздел 2.5. Программа коррекционной работы изложить в следующей редакции:

2.5 ПРОГРАММА КОРРЕКЦИОННОЙ РАБОТЫ

Цель программы

Программа коррекционной работы в соответствии с требованиями ФГОС НОО направлена на создание системы комплексной помощи детям с ОВЗ в освоении основной образовательной программы начального общего образования, коррекцию недостатков в физическом и (или) психическом развитии обучающихся, их социальную адаптацию.

Дети с ОВЗ – дети, состояние здоровья которых препятствует освоению образовательных программ общего образования вне специальных условий обучения и воспитания, т. е. это дети-инвалиды либо другие дети в возрасте до 18 лет, не признанные в установленном порядке детьми-инвалидами, но имеющие временные или постоянные отклонения в физическом и (или) психическом развитии и нуждающиеся в создании специальных условий обучения и воспитания.

Дети с ОВЗ могут иметь разные по характеру и степени выраженности нарушения в физическом и (или) психическом развитии в диапазоне от временных и легкоустраняемых трудностей до постоянных отклонений, требующих адаптированной к их возможностям индивидуальной программы обучения или использования специальных образовательных программ.

Программа коррекционной работы предусматривает создание специальных условий обучения и воспитания, позволяющих учитывать особые образовательные потребности детей с ОВЗ посредством индивидуализации и дифференциации образовательного процесса.

Программа коррекционной работы может предусматривать как вариативные формы получения образования, так и различные варианты специального сопровождения детей с ограниченными возможностями здоровья. Это могут быть формы обучения в общеобразовательном классе или в отдельных классах или отдельных организациях, осуществляющих образовательную деятельность по адаптированным образовательным программам или по индивидуальной программе, с использованием надомной и (или) дистанционной формы обучения. Варьироваться могут степень участия специалистов сопровождения и организационные формы работы.

Задачи программы:

- своевременное выявление детей с трудностями адаптации, обусловленными ограниченными возможностями здоровья;
- определение особых образовательных потребностей детей с ОВЗ, детей-инвалидов;
- определение особенностей организации образовательной деятельности для рассматриваемой категории детей в соответствии с индивидуальными особенностями каждого ребёнка, структурой нарушения развития и степенью его выраженности;
- создание условий, способствующих освоению детьми с ОВЗ основной образовательной программы начального общего образования и их интеграции в школе;
- осуществление индивидуально ориентированной психолого-медико-педагогической помощи детям с ОВЗ с учётом особенностей психического и (или) физического развития, индивидуальных возможностей детей (в соответствии с рекомендациями психолого-медико-педагогической комиссии);
- разработка и реализация индивидуальных учебных планов, организация индивидуальных и (или) групповых занятий для детей с выраженным нарушением в физическом и (или) психическом развитии, сопровождаемые поддержкой педагогов школы;
- обеспечение возможности обучения и воспитания по дополнительным образовательным программам и получения дополнительных образовательных коррекционных услуг;
- реализация системы мероприятий по социальной адаптации детей с ОВЗ;
- оказание родителям (законным представителям) детей с ОВЗ консультативной и методической помощи по медицинским, социальным, правовым и другим вопросам.

Принципы формирования программы

- *Соблюдение интересов ребёнка*. Принцип определяет позицию специалиста, который призван решать проблему ребёнка с максимальной пользой и в интересах ребёнка.

- *Системность*. Принцип обеспечивает единство диагностики, коррекции и развития, т. е. системный подход к анализу особенностей развития и коррекции нарушений детей с ОВЗ, а также всесторонний многоуровневый подход специалистов различного профиля, взаимодействие и согласованность их действий в решении проблем ребёнка, участие в данном процессе всех участников образовательных отношений.

- *Непрерывность*. Принцип гарантирует ребёнку и его родителям (законным представителям) непрерывность помощи до полного решения проблемы или определения подхода к её решению.

- *Вариативность*. Принцип предполагает создание вариативных условий для получения образования детьми с ОВЗ.

- *Рекомендательный характер оказания помощи*. Принцип обеспечивает соблюдение гарантированных законодательством прав родителей (законных представителей) детей с ОВЗ выбирать формы получения детьми образования, школу, защищать законные права и интересы детей, включая обязательное согласование с родителями (законными представителями) вопроса о направлении (перевод) детей с ОВЗ в специальные (коррекционные) организации, осуществляющие образовательную деятельность (классы, группы).

Система комплексного психолого-медико-педагогического сопровождения детей с ограниченными возможностями здоровья в условиях образовательной деятельности

Программа коррекционной работы на уровне начального общего образования включает в себя взаимосвязанные направления, отражающие её основное содержание:

- *диагностическая работа* обеспечивает своевременное выявление детей с ограниченными возможностями здоровья, проведение их комплексного обследования и подготовку рекомендаций по оказанию им психолого-медико-педагогической помощи в условиях школы;

- *коррекционно-развивающая работа* обеспечивает своевременную специализированную помощь в освоении содержания образования и коррекцию недостатков в физическом и (или) психическом развитии детей с ОВЗ в условиях школы; способствует формированию универсальных учебных действий у обучающихся (личностных, регулятивных, познавательных, коммуникативных);

- *консультативная работа* обеспечивает непрерывность специального сопровождения детей с ОВЗ и их семей по вопросам реализации дифференцированных психолого-педагогических условий обучения, воспитания, коррекции, развития и социализации обучающихся;

- *информационно-просветительская работа* направлена на разъяснительную деятельность по вопросам, связанным с особенностями образовательного процесса для данной категории детей, со всеми участниками образовательных отношений – обучающимися (как имеющими, так и не имеющими недостатки в развитии), их родителями (законными представителями), педагогическими работниками.

Содержание направлений работы

Диагностическая работа включает:

- своевременное выявление детей, нуждающихся в специализированной помощи;

- раннюю (с первых дней пребывания ребёнка в школе) диагностику отклонений в развитии и анализ причин трудностей адаптации;

- комплексный сбор сведений о ребёнке на основании диагностической информации от специалистов разного профиля;

- определение уровня актуального и зоны ближайшего развития обучающегося с ОВЗ, выявление его резервных возможностей;

- изучение развития эмоционально-волевой сферы и личностных особенностей обучающихся;

- изучение социальной ситуации развития и условий семейного воспитания ребёнка;

- изучение адаптивных возможностей и уровня социализации ребёнка с ОВЗ;
- системный разносторонний контроль специалистов за уровнем и динамикой развития ребёнка;
- анализ успешности коррекционно-развивающей работы.

Организация диагностических направлений для обеспечения сопровождения обучающихся в образовательном процессе

Диагностическое направление	Содержание работы	Способы сбора информации
Медицинское	<p>Выявление состояния физического и психического здоровья.</p> <p>Изучение документации: история развития ребёнка, физическое состояние обучающегося, изменения в физическом развитии (рост, вес и т.д.), нарушения движений (скованность, расторможенность, параличи, парезы, стереотипные и навязчивые движения), утомляемость, состояние анализаторов.</p>	<p>Организация профилактических осмотров.</p> <p>Наблюдение во время занятий, на переменах, во время игр и т.д. (медицинский работник, педагог, психолог).</p> <p>Обследование ребёнка врачом.</p> <p>Беседа с родителями.</p>
Психологическое	<p>Обследование актуального уровня интеллектуального и речевого развития, выявление индивидуальных особенностей, определение причин нарушения в учении и развитии:</p> <ul style="list-style-type: none"> – Внимание – устойчивость, переключаемость с одного вида деятельности на другой, объём, работоспособность. – Мышление – визуальное (линейное, структурное), понятийное (интуитивное, логическое), абстрактное, речевое, образное. – Память – зрительная, слуховая, моторная, смешанная. Быстрота и прочность запоминания, индивидуальные особенности, моторика, речь. 	<p>Психологическое обследование.</p> <p>Наблюдение за ребёнком на занятиях и во внеурочное время.</p> <p>Беседы с ребёнком, с родителями.</p> <p>Наблюдения за речью ребёнка на занятиях и в свободное время.</p> <p>Изучение письменных работ.</p>
Социально-педагогическое	<p>Сбор и анализ информации.</p> <ul style="list-style-type: none"> – Семья ребёнка: состав семьи, условия воспитания. – Умение учиться: организованность, выполнение требований педагогов, самостоятельная работа, самоконтроль. – Трудности в овладении новым материалом. – Мотивы учебной деятельности: прилежание, отношение к отметке, похвале или порицанию. – Эмоционально-волевая сфера: преобладание настроения ребёнка, наличие аффективных вспышек, способность к волевому усилию, внушаемость, проявления негативизма. – Соблюдение правил поведения в обществе, в школе, дома. – Взаимоотношения с коллективом: роль в 	<p>Анкетирование и беседа с родителями ребёнка.</p> <p>Беседы с учителями.</p> <p>Наблюдение за ребёнком в различных видах деятельности.</p> <p>Изучение работ обучающегося.</p> <p>Анкетирование школьников.</p>

	коллективе, симпатии, дружба с детьми, отношение к младшим и старшим товарищам. – Нарушения в поведении: гиперактивность, замкнутость, аутистические проявления, обидчивость, эгоизм. – Уровень притязаний и самооценка.	
--	--	--

По запросу родителей, педагогов (с согласия родителей) педагогом-психологом осуществляется индивидуальная психолого-педагогическая диагностика выявления проблем обучения, воспитания и развития личности обучающихся.

Содержание и формы работы педагога-психолога и учителей начальной школы:

- экспресс-диагностика уровня школьной адаптации в 1-4 классах, выявление детей «группы риска» школьной дезадаптации на раннем этапе обучения;
- анкетирование с целью изучения отношения детей и их родителей к условиям обучения в школе
- диагностика универсальных учебных действий в ходе реализации ФГОС НОО;
- диагностика социометрического статуса детей и сплоченности учебных групп;
- диагностика готовности детей к школьному обучению.

Коррекционно-развивающая работа включает:

- выбор оптимальных для развития ребёнка с ОВЗ коррекционных программ/методик, методов и приёмов обучения в соответствии с его особыми образовательными потребностями;
- организацию и проведение специалистами индивидуальных и групповых коррекционно-развивающих занятий, необходимых для преодоления нарушений развития и трудностей обучения;
- системное воздействие на учебно-познавательную деятельность ребёнка в динамике образовательного процесса, направленное на формирование универсальных учебных действий и коррекцию отклонений в развитии;
- коррекцию и развитие высших психических функций;
- развитие эмоционально-волевой и личностной сферы ребёнка и психокоррекцию его поведения;
- социальную защиту ребёнка в случае неблагоприятных условий жизни при психотравмирующих обстоятельствах.

Содержание и формы работы педагога-психолога:

- методическая помощь учителям в разработке индивидуальных коррекционно-развивающих занятий с детьми с трудностями в обучении;
- проведение циклов групповых коррекционно-развивающих занятий с детьми «группы риска» школьной дезадаптации с целью развития регулятивных, познавательных, коммуникативных и личностных УУД (1-4 классы).

Содержание и формы работы учителя:

- наблюдение за учениками в учебной и внеурочной деятельности;
- поддержание постоянной связи с учителями-предметниками, школьным психологом, медицинским работником, администрацией школы, родителями;
- составление психолого-педагогической характеристики обучающегося при помощи методов наблюдения, беседы, где отражаются особенности его личности, поведения, межличностных отношений с родителями и одноклассниками, уровень и особенности интеллектуального развития и результаты учебы, основные виды трудностей при обучении ребёнка (по запросу);
- контроль успеваемости и поведения учащихся в классе;
- формирование микроклимата в классе, способствующего тому, чтобы каждый обучающийся чувствовал себя в школе комфортно;
- ведение документации (при организации индивидуального обучения);
- организация внеурочной деятельности, направленной на развитие познавательных интересов учащихся, их общее развитие.

Консультативная работа включает:

- выработку совместных обоснованных рекомендаций по основным направлениям работы с обучающимся с ОВЗ, единых для всех участников образовательных отношений;
- консультирование специалистами педагогов по выбору индивидуально ориентированных методов и приёмов работы с обучающимся с ОВЗ;
- консультативную помощь семье в вопросах выбора стратегии воспитания и приёмов коррекционного обучения ребёнка с ОВЗ.

Информационно-просветительская работа предусматривает:

- различные формы просветительской деятельности (лекции, беседы, информационные стенды, печатные материалы), направленные на разъяснение участникам образовательных отношений – обучающимся (как имеющим, так и не имеющим недостатки в развитии), их родителям (законным представителям), педагогическим работникам – вопросов, связанных с особенностями образовательного процесса и сопровождения детей с ОВЗ;
- проведение тематических выступлений для педагогов и родителей по разъяснению индивидуально-типологических особенностей различных категорий детей с ОВЗ.

Содержание и формы работы педагога-психолога:

- консультирование администрации и педагогов по вопросам психологического сопровождения ФГОС НОО;
- консультирование родителей по психолого-педагогическим проблемам обучения, воспитания и развития детей;
- групповое консультирование педагогов по вопросам психолого-педагогической диагностики метапредметных УУД обучающихся в соответствии с ФГОС НОО;
- подготовка материалов и методик для проведения диагностических и коррекционно-развивающих мероприятий, разработка анкет.

Педагогом-психологом школы разработаны и реализуются по мере необходимости специализированные психологические программы по сопровождению образовательного процесса:

- коррекционно-развивающая программа «Первый раз в первый класс» для адаптации первоклассников к школе;
- коррекционно-развивающая программа «Жизнью дорожить умей!» для обучающихся «группы риска» с поведенческими проблемами для профилактики суицида;
- коррекционно-развивающая программа «Владей собой» для обучающихся с поведенческими проблемами;
- коррекционно-развивающая программа «Профилактика вредных привычек» для детей «группы риска»;
- коррекционно-развивающая программа для детей с задержкой психического развития;
- программа коррекционно-развивающих занятий «Психологическое здоровье младшего школьника».

Система оценки достижения планируемых результатов освоения основной общеобразовательной программы начального общего образования

- закрепляет основные направления и цели оценочной деятельности, описание объекта и содержание оценки, критерии, процедуры и состав инструментария оценивания, формы представления результатов, условия и границы применения системы оценки;
- ориентирует образовательную деятельность на духовно-нравственное развитие и воспитание обучающихся, достижение планируемых результатов освоения содержания учебных предметов начального общего образования и формирование универсальных учебных действий;
- обеспечивает комплексный подход к оценке результатов освоения основной образовательной программы начального общего образования, позволяющий вести оценку предметных, метапредметных и личностных результатов начального общего образования;
- предусматривает оценку достижений учащихся (итоговая оценка учащихся, освоивших основную образовательную программу начального общего образования) и оценку эффективности деятельности организации, осуществляющей образовательную деятельность;
- отслеживает динамику учебных достижений обучающихся.

Этапы реализации программы

Коррекционная работа реализуется поэтапно. Последовательность этапов и их адресность создают необходимые предпосылки для устранения дезорганизирующих факторов.

Этап сбора и анализа информации (информационно-аналитическая деятельность). Результатом данного этапа является оценка контингента обучающихся для учёта особенностей развития детей, определения специфики и их особых образовательных потребностей; оценка образовательной среды на предмет соответствия требованиям программно-методического обеспечения, материально-технической и кадровой базы организации.

Этап планирования, организации, координации (организационно-исполнительская деятельность). Результатом работы является особым образом организованный образовательный процесс, имеющий коррекционно-развивающую направленность, и процесс специального сопровождения детей с ОВЗ при целенаправленно созданных (вариативных) условиях обучения, воспитания, развития, социализации рассматриваемой категории детей.

Этап диагностики коррекционно-развивающей образовательной среды (контрольно-диагностическая деятельность). Результатом является констатация соответствия созданных условий и выбранных коррекционно-развивающих и образовательных программ особым образовательным потребностям ребёнка.

Этап регуляции и корректировки (регулятивно-корректировочная деятельность). Результатом является внесение необходимых изменений в образовательный процесс и процесс сопровождения детей с ОВЗ, корректировка условий и форм обучения, методов и приёмов работы.

Механизмы реализации программы

Основными механизмами реализации коррекционной работы являются оптимально выстроенное взаимодействие специалистов школы, обеспечивающее системное сопровождение детей с ОВЗ специалистами различного профиля в образовательном процессе, и социальное партнёрство, предполагающее профессиональное взаимодействие школы с внешними ресурсами (организациями различных ведомств, общественными организациями и другими институтами общества).

Взаимодействие специалистов школы предусматривает:

- комплексность в определении и решении проблем ребёнка, предоставлении ему квалифицированной помощи специалистов разного профиля;
- многоаспектный анализ личностного и познавательного развития ребёнка;
- составление комплексных индивидуальных программ общего развития и коррекции отдельных сторон учебно-познавательной, речевой, эмоциональной-волевой и личностной сфер ребёнка.

Консолидация усилий разных специалистов в области психологии, педагогики, медицины, социальной работы позволит обеспечить систему комплексного психолого-медико-педагогического сопровождения и эффективно решать проблемы ребёнка. Наиболее распространённые и действенные формы организованного взаимодействия специалистов на современном этапе – это консилиумы и службы сопровождения школы, которые предоставляют многопрофильную помощь ребёнку и его родителям (законным представителям), а также школе в решении вопросов, связанных с адаптацией, обучением, воспитанием, развитием, социализацией детей с ОВЗ.

Социальное партнёрство предусматривает:

- сотрудничество с другими образовательными организациями и ведомствами по вопросам преемственности обучения, развития и адаптации, социализации, здоровьесбережения детей с ограниченными возможностями здоровья;
- сотрудничество со средствами массовой информации, а также с негосударственными структурами, прежде всего с общественными объединениями инвалидов, организациями родителей детей с ОВЗ;
- сотрудничество с родительской общественностью.

Описание специальных условий обучения и воспитания детей с ограниченными возможностями здоровья

Программа коррекционной работы предусматривает создание в школе специальных

условий обучения и воспитания детей с ОВЗ, включающих:

1) Психолого-педагогическое обеспечение, в том числе:

- обеспечение дифференцированных условий (оптимальный режим учебных нагрузок, вариативные формы получения образования и специализированной помощи) в соответствии с рекомендациями психолого-медико-педагогической комиссии;

- обеспечение психолого-педагогических условий (коррекционная направленность учебно-воспитательной деятельности; учёт индивидуальных особенностей ребёнка; соблюдение комфортного психоэмоционального режима; использование современных педагогических технологий, в том числе информационных, компьютерных, для оптимизации образовательной деятельности, повышения ее эффективности, доступности);

- обеспечение специализированных условий (выдвижение комплекса специальных задач обучения, ориентированных на особые образовательные потребности обучающихся с ОВЗ; введение в содержание обучения специальных разделов, направленных на решение задач развития ребёнка, отсутствующих в содержании образования нормально развивающегося сверстника; использование специальных методов, приёмов, средств обучения, специализированных образовательных и коррекционных программ, ориентированных на особые образовательные потребности детей; дифференцированное и индивидуализированное обучение с учётом специфики нарушения развития ребёнка; комплексное воздействие на обучающегося, осуществляемое на индивидуальных и групповых коррекционных занятиях);

- обеспечение здоровьесберегающих условий (оздоровительный и охранительный режим, укрепление физического и психического здоровья, профилактика физических, умственных и психологических перегрузок обучающихся, соблюдение санитарно-гигиенических правил и норм);

- обеспечение участия всех детей с ОВЗ, независимо от степени выраженности нарушений их развития, вместе с нормально развивающимися детьми в проведении воспитательных, культурно-развлекательных, спортивно-оздоровительных и иных досуговых мероприятий;

- развитие системы обучения и воспитания детей, имеющих сложные нарушения психического и (или) физического развития.

2) Программно-методическое обеспечение

В процессе реализации программы коррекционной работы могут быть использованы коррекционно-развивающие программы, диагностический и коррекционно-развивающий инструментарий, необходимый для осуществления профессиональной деятельности учителя, педагога-психолога, социального педагога, учителя-логопеда, учителя-дефектолога и др.

В случаях обучения детей с выраженными нарушениями психического и (или) физического развития по индивидуальному учебному плану используются адаптированные образовательные программы.

3) Кадровое обеспечение

Важным моментом реализации программы коррекционной работы является кадровое обеспечение. Коррекционная работа осуществляется специалистами соответствующей квалификации, имеющими специализированное образование, и педагогами, прошедшими обязательную курсовую подготовку или другие виды профессиональной подготовки в рамках обозначенной темы.

Специфика организации образовательной и коррекционной работы с детьми, имеющими нарушения развития, обуславливает необходимость специальной подготовки педагогического коллектива образовательной организации. Для этого работники МБОУ Политотдельской сош, занимающиеся решением вопросов образования детей с ОВЗ, проходят на постоянной основе подготовку, переподготовку и повышение квалификации. Педагогические работники образовательной организации имеют четкое представление об особенностях психического и (или) физического развития детей с ОВЗ, о методиках и технологиях организации образовательного и реабилитационного процесса.

4) Материально-техническое обеспечение

Материально-техническое обеспечение заключается в обеспечении надлежащей материально-технической базы, позволяющей создать адаптивную и

коррекционно-развивающую среду школы, в том числе надлежащие материально-технические условия, обеспечивающие возможность для беспрепятственного доступа детей с недостатками физического и (или) психического развития в здания и помещения школы и организацию их пребывания и обучения в школе (включая пандусы, специальные лифты, специально оборудованные учебные места, специализированное учебное, реабилитационное, медицинское оборудование, а также оборудование и технические средства обучения лиц с ОВЗ индивидуального и коллективного пользования, для организации коррекционных и реабилитационных кабинетов, организации спортивных и массовых мероприятий, питания, обеспечения медицинского обслуживания, оздоровительных и лечебно-профилактических мероприятий, хозяйственно-бытового и санитарно-гигиенического обслуживания).

5) Информационное обеспечение

Необходимым условием реализации программы является создание информационной образовательной среды и на этой основе развитие дистанционной формы обучения детей, имеющих трудности в передвижении, с использованием современных информационно-коммуникационных технологий.

Обязательным является создание системы широкого доступа детей с ОВЗ, родителей (законных представителей), педагогов к сетевым источникам информации, к информационно-методическим фондам, предполагающим наличие методических пособий и рекомендаций по всем направлениям и видам деятельности, наглядных пособий, мультимедийных материалов, аудио- и видеоматериалов.

б) Индивидуальная и групповая коррекционная работа с учащимися

В МБОУ Политотдельская сош проводится индивидуальная и групповая коррекционная работа с учащимися.

Индивидуальные занятия с педагогами. В школе организована поддержка детей, испытывающих особые трудности при обучении, через организацию индивидуальных занятий с педагогом. Время занятий фиксируется в расписании дня.

Обучение на дому. Это вариант обучения детей с ОВЗ, при котором преподаватели образовательного учреждения организовано посещают ребенка и проводят с ним занятия непосредственно по месту его проживания (по медицинским показаниям).

Внеурочная деятельность. Основной формой организации внеурочной деятельности школьников выступает проектная деятельность. Включение детей с ограниченными возможностями здоровья в проектную деятельность имеет особое значение, так как способствует их самореализации в различных видах трудовой, творческой деятельности, интеграции в социум. Проектная деятельность влияет на формирование *личностных* качеств учащихся: требует проявления личностных ценностных смыслов, показывает реальное отношение к делу, людям, к результатам труда и др. Организация школьных мероприятий предполагает возможность участия в них детей с ограниченными возможностями здоровья наравне со своими сверстниками из других классов. Вне зависимости от степени выраженности нарушений развития детей с ограниченными возможностями здоровья они включаются в проведение воспитательных, культурно-развлекательных, спортивно-оздоровительных и иных досуговых мероприятий вместе с другими детьми.

Мониторинг динамики развития детей, их успешности в освоении основной образовательной программы начального общего образования, корректировка коррекционных мероприятий.

Мониторинг динамики развития детей, их успешности в освоении основной образовательной программы начального общего образования, корректировку коррекционных мероприятий осуществляет школьный психолого-медико-педагогический консилиум.

Мониторинговая деятельность предполагает:

- отслеживание динамики развития учащихся с ОВЗ и эффективности индивидуальных коррекционно-развивающих программ;

- перспективное планирование коррекционно-развивающей работы.

Психолого-медико-педагогический консилиум анализирует выполнение коррекционно-развивающей работы с конкретными учащимися, даёт рекомендации для следующего этапа

обучения. Другая задача школьного консилиума – выбор дифференцированных педагогических условий, необходимых для обеспечения общей коррекционной направленности учебно-воспитательного процесса, включающей активизацию познавательной деятельности детей, повышение уровня их умственного и речевого здоровья, сохранение и поддержание здоровья, нормализацию учебной деятельности, профилактику и коррекцию негативных тенденций эмоционально-личностного развития. Коррекционная работа ведется в тесном сотрудничестве с семьей ученика.

Показатели результативности и эффективности коррекционной работы.

В качестве показателей результативности и эффективности коррекционной работы могут рассматриваться:

- динамика индивидуальных достижений учащихся с ОВЗ по освоению предметных программ;
- создание необходимых условий для обеспечения доступности качественного образования для детей с ограниченными возможностями здоровья (формы обучения, оптимизирующие коррекционную работу, и наличие соответствующих материально-технических условий);
- увеличение доли педагогических работников образовательного учреждения, прошедших специальную подготовку и обладающих необходимой квалификацией для организации работы с обучающимися с ограниченными возможностями здоровья;
- сравнительная характеристика данных медико-психологической и педагогической диагностики учащихся с ОВЗ на разных этапах обучения;
- количество специалистов, привлекаемых к индивидуальной и групповой работе с детьми с ОВЗ;
- другие соответствующие показатели.

**МУНИЦИПАЛЬНОЕ БЮДЖЕТНОЕ ОБЩЕОБРАЗОВАТЕЛЬНОЕ УЧРЕЖДЕНИЕ
ПОЛИТОТДЕЛЬСКАЯ СРЕДНЯЯ ОБЩЕОБРАЗОВАТЕЛЬНАЯ ШКОЛА
(МБОУ ПОЛИТОТДЕЛЬСКАЯ СОШ)**

СОГЛАСОВАНЫ
педагогическим советом
(протокол от 24.03.2020 №7)

УТВЕРЖДЕНЫ
приказом
МБОУ Политотдельской сош
от 27.03.2020 №38



**ИЗМЕНЕНИЯ, ВНОСИМЫЕ В
АДАптиРОВАННУЮ ОСНОВНУЮ
ОБЩЕОБРАЗОВАТЕЛЬНУЮ ПРОГРАММУ
НАЧАЛЬНОГО ОБЩЕГО ОБРАЗОВАНИЯ
ОБУЧАЮЩИХСЯ С ЗАДЕРЖКОЙ
ПСИХИЧЕСКОГО РАЗВИТИЯ**

НА 2017-2021 ГОДЫ

Раздел 3.5. Программа коррекционной работы изложить в следующей редакции:

3.5. ПРОГРАММА КОРРЕКЦИОННОЙ РАБОТЫ

Перечень, содержание и план реализации индивидуально ориентированных коррекционных мероприятий, обеспечивающих удовлетворение особых образовательных потребностей детей с ограниченными возможностями здоровья

Программа коррекционной работы предусматривает индивидуализацию специального сопровождения обучающегося с ЗПР. Содержание программы коррекционной работы для каждого обучающегося определяется с учетом его особых образовательных потребностей на основе рекомендаций ПМПК, индивидуальной программы реабилитации.

Целью программы коррекционной работы в соответствии с требованиями ФГОС НОО обучающихся с ОВЗ выступает создание системы комплексной помощи обучающимся с ЗПР в освоении АООП НОО, коррекция недостатков в физическом и (или) психическом и речевом развитии обучающихся, их социальная адаптация.

Направления и содержание программы коррекционной работы осуществляются во внеурочное время в объеме не менее 5 часов. Объем и содержание определяются в зависимости от образовательных потребностей обучающихся.

Программа коррекционной работы обеспечивает:

выявление особых образовательных потребностей обучающихся с ЗПР, обусловленных недостатками в их физическом и (или) психическом развитии;

создание адекватных условий для реализации особых образовательных потребностей обучающихся с ЗПР;

осуществление индивидуально-ориентированного психолого-медико-педагогического сопровождения обучающихся с ЗПР с учетом их особых образовательных потребностей;

оказание помощи в освоении обучающимися с ЗПР АООП НОО;

возможность развития коммуникации, социальных и бытовых навыков, адекватного учебного поведения, взаимодействия со взрослыми и детьми, формированию представлений об окружающем мире и собственных возможностях.

Цель программы

Коррекционная работа представляет собой систему психолого-педагогических и медицинских средств, направленных на преодоление и ослабление недостатков в психическом и физическом развитии обучающихся с задержкой психического развития. В соответствии с требованиями ФГОС начального общего образования обучающихся с ЗПР целью программы коррекционной работы является создание системы комплексного психолого-медико-педагогического сопровождения процесса освоения АООП НОО обучающихся с ЗПР, позволяющего учитывать их особые образовательные потребности на основе осуществления индивидуального и дифференцированного подхода в образовательном процессе.

Программа коррекционной работы предусматривает создание специальных условий обучения и воспитания, позволяющих учитывать особые образовательные потребности детей с ЗПР посредством индивидуализации и дифференциации образовательного процесса.

Программа коррекционной работы предусматривает вариативные формы получения образования: очная, индивидуальное обучение на дому. Проведение индивидуальных и групповых коррекционно-развивающих занятий, занятий дополнительного образования. А также сопровождение детей с ограниченными возможностями здоровья через районную психолого-медико-педагогическую комиссию (ПМПК) и школьный психолого-медико-педагогический консилиум (ПМПк).

Задачи программы:

- своевременное выявление детей с трудностями адаптации, обусловленными ЗПР;
- определение особых образовательных потребностей детей с ЗПР, детей-инвалидов;
- определение особенностей организации образовательного процесса для детей с ЗПР в соответствии с индивидуальными особенностями каждого ребёнка, структурой нарушения развития и степенью его выраженности;

- создание условий, способствующих освоению детьми с ЗПР основной образовательной программы начального общего образования и их интеграции в образовательные учреждения;
- осуществление индивидуально ориентированной психолого-медико-педагогической помощи детям с ЗПР с учётом особенностей психического и (или) физического, речевого развития, индивидуальных возможностей детей (в соответствии с рекомендациями психолого-медико-педагогической комиссии);
- разработка и реализация индивидуальных учебных планов, организация индивидуальных и (или) групповых занятий для детей с ЗПР;
- обеспечение возможности обучения и воспитания по дополнительным образовательным программам и получения дополнительных образовательных коррекционных услуг;
- реализация системы мероприятий по социальной адаптации детей с ЗПР;
- оказание консультативной и методической помощи родителям (законным представителям) детей с ЗПР по медицинским, социальным и другим вопросам.

Принципы формирования программы

- *Соблюдение интересов ребёнка*. Принцип определяет позицию специалиста, который призван решать проблему ребёнка с максимальной пользой и в интересах ребёнка.

- *Системность*. Принцип обеспечивает единство диагностики, коррекции и развития, т. е. системный подход к анализу особенностей развития и коррекции нарушений детей с ОВЗ, а также всесторонний многоуровневый подход специалистов различного профиля, взаимодействие и согласованность их действий в решении проблем ребёнка, участие в данном процессе всех участников образовательных отношений.

- *Непрерывность*. Принцип гарантирует ребёнку и его родителям (законным представителям) непрерывность помощи до полного решения проблемы или определения подхода к её решению.

- *Вариативность*. Принцип предполагает создание вариативных условий для получения образования детьми с ОВЗ.

- *Рекомендательный характер оказания помощи*. Принцип обеспечивает соблюдение гарантированных законодательством прав родителей (законных представителей) детей с ОВЗ выбирать формы получения детьми образования, школу, защищать законные права и интересы детей, включая обязательное согласование с родителями (законными представителями) вопроса о направлении (переводе) детей с ОВЗ в специальные (коррекционные) организации, осуществляющие образовательную деятельность (классы, группы).

Содержание индивидуально ориентированных коррекционных мероприятий

Программа коррекционной работы в структуре АООП НОО включает в себя взаимосвязанные направления. Данные направления отражают основное содержание деятельности специалистов образовательного учреждения в области коррекционной педагогики и психологии:

Субъекты реализации коррекционной работы в школе	Содержание индивидуально ориентированных коррекционных мероприятий
Заместитель директора по УВР, председатель ПМПк	<ul style="list-style-type: none"> • курирует работу по реализации программы; • руководит работой ПМПк; • взаимодействует с лечебными учреждениями; • осуществляет просветительскую деятельность при работе с родителями детей.
Классный руководитель	<ul style="list-style-type: none"> • является связующим звеном в комплексной группе специалистов по организации коррекционной работы с учащимися; • делает первичный запрос специалистам и дает первичную

	<p>информацию о ребенке;</p> <ul style="list-style-type: none"> • осуществляет индивидуальную коррекционную работу (педагогическое сопровождение); • консультативная помощь семье в вопросах коррекционно-развивающего воспитания и обучения
Социальный педагог	<ul style="list-style-type: none"> • изучает жизнедеятельность ребенка вне школы; • осуществляет профилактическую и коррекционную работу с учащимися; • взаимодействие с семьей обучающихся, с лечебными учреждениями; правоохранительными органами
Психолог	<ul style="list-style-type: none"> • изучает личность учащегося и коллектива класса; • анализирует адаптацию ребенка в образовательной среде; • выявляет дезадаптированных учащихся; • изучает взаимоотношения младших школьников со взрослыми и сверстниками; • подбирает пакет диагностических методик для организации профилактической и коррекционной работы; • выявляет и развивает интересы, склонности и способности школьников; • осуществляет психологическую поддержку нуждающихся в ней подростков; • консультативная помощь семье в вопросах коррекционно-развивающего воспитания и обучения
Педагог дополнительного образования	<ul style="list-style-type: none"> • изучает интересы учащихся; • создает условия для их реализации; • развивает творческие возможности личности; • решает проблемы рациональной организации свободного времени.

План реализации индивидуально ориентированных коррекционных мероприятий

Мероприятие	Сроки	Ответственный
Деятельность на этапе подготовки к консилиуму		
Сбор информации о физическом состоянии ученика (изучение медицинских карт). Составление индивидуальной карты здоровья. Подготовка выписки для обсуждения на консилиуме.	Сентябрь	Диспетчер образовательного учреждения
Проведение необходимой диагностической работы: - сбор сведений о ребенке у педагогов, родителей; - изучение результатов деятельности ребенка (тетради, рисунки, поделки и т. п.); - первичная диагностика для выявления группы «риска»; - анализ результатов диагностики; - подготовка материалов к консилиуму.	Сентябрь-ноябрь	Педагог-психолог
Сбор информации о социально-педагогическом статусе обучающегося: - составление социальным педагогом индивидуальной и групповой карты; - изучение жилищно-бытовых условий, взаимоотношений в семье; - анализ социальной ситуации развития обучающегося.	Сентябрь	Социальный педагог

Сбор информации о педагогических аспектах статуса школьника (собственные наблюдения, беседы, анкетирование обучающихся, педагогов-предметников, родителей)	Сентябрь	Классный руководитель
В рамках подготовки к консилиуму: - установление усвоенного детьми объема знаний, умений, навыков по данному предмету; - выявление трудностей обучающихся в обучении, и определение условий, при которых эти трудности могут быть преодолены; - фиксирование особенностей личности обучающихся, адекватность их поведения в различных ситуациях; - участие в экспертных опросах на этапе диагностического минимума; - предоставление необходимой информации классному руководителю, психологу, социальному педагогу	Сентябрь - ноябрь	Классный руководитель Педагог-психолог
Предоставление необходимой информации психологу, социальному педагогу и классному руководителю в рамках подготовки к консилиуму	Сентябрь - февраль	Родители (законные представители) обучающихся
Организационная помощь в проведении основных диагностических мероприятий при подготовке к консилиуму	Ноябрь	Заместитель директора по учебно-воспитательной работе
Деятельность по реализации психолого-медико-педагогического консилиума		
Помощь педагогам в разработке стратегий сопровождения. Консультирование педагогом по методическим и содержательным вопросам	В течение года	Заместитель директора по учебно-воспитательной работе
Углубленная диагностика ребенка с ОВЗ. Составление психолого-педагогической характеристики обучающегося с ОВЗ, где отражаются особенности его личности	В течение года	Педагог-психолог

Система комплексного психолого-медико-педагогического сопровождения детей с ограниченными возможностями здоровья в условиях образовательной деятельности

Программа коррекционной работы на уровне начального общего образования включает в себя взаимосвязанные направления, отражающие её основное содержание:

- *диагностическая работа* обеспечивает своевременное выявление детей с ограниченными возможностями здоровья, проведение их комплексного обследования и подготовку рекомендаций по оказанию им психолого-медико-педагогической помощи в условиях школы;

- *коррекционно-развивающая работа* обеспечивает своевременную специализированную помощь в освоении содержания образования и коррекцию недостатков в физическом и (или) психическом развитии детей с ОВЗ в условиях школы; способствует формированию универсальных учебных действий у обучающихся (личностных, регулятивных, познавательных, коммуникативных);

- *консультативная работа* обеспечивает непрерывность специального сопровождения детей с ОВЗ и их семей по вопросам реализации дифференцированных психолого-педагогических условий обучения, воспитания, коррекции, развития и социализации обучающихся;

- *информационно-просветительская работа* направлена на разъяснительную деятельность по вопросам, связанным с особенностями образовательного процесса для данной категории детей, со всеми участниками образовательных отношений – обучающимися (как

имеющими, так и не имеющими недостатки в развитии), их родителями (законными представителями), педагогическими работниками.

Диагностическая работа включает:

- своевременное выявление детей, нуждающихся в специализированной помощи;
- раннюю (с первых дней пребывания ребёнка в школе) диагностику отклонений в развитии и анализ причин трудностей адаптации;
- комплексный сбор сведений о ребёнке на основании диагностической информации от специалистов разного профиля;
- определение уровня актуального и зоны ближайшего развития обучающегося с ОВЗ, выявление его резервных возможностей;
- изучение развития эмоционально-волевой сферы и личностных особенностей обучающихся;
- изучение социальной ситуации развития и условий семейного воспитания ребёнка;
- изучение адаптивных возможностей и уровня социализации ребёнка с ОВЗ;
- системный разносторонний контроль специалистов за уровнем и динамикой развития ребёнка;
- анализ успешности коррекционно-развивающей работы.

Организация диагностических направлений для обеспечения сопровождения обучающихся в образовательном процессе

Диагностическое направление	Содержание работы	Способы сбора информации
Медицинское	Выявление состояния физического и психического здоровья. Изучение документации: история развития ребёнка, физическое состояние обучающегося, изменения в физическом развитии (рост, вес и т.д.), нарушения движений (скованность, расторможенность, параличи, парезы, стереотипные и навязчивые движения), утомляемость, состояние анализаторов.	Организация профилактических осмотров. Наблюдение во время занятий, на переменах, во время игр и т.д. (медицинский работник, педагог, психолог). Обследование ребёнка врачом. Беседа с родителями.
Психологическое	Обследование актуального уровня интеллектуального и речевого развития, выявление индивидуальных особенностей, определение причин нарушения в учении и развитии: – Внимание – устойчивость, переключаемость с одного вида деятельности на другой, объём, работоспособность. – Мышление – визуальное (линейное, структурное), понятийное (интуитивное, логическое), абстрактное, речевое, образное. – Память – зрительная, слуховая, моторная, смешанная. Быстрота и прочность запоминания, индивидуальные особенности, моторика, речь.	Психологическое обследование. Наблюдение за ребёнком на занятиях и во внеурочное время. Беседы с ребёнком, с родителями. Наблюдения за речью ребёнка на занятиях и в свободное время. Изучение письменных работ.
Социально-педагогическое	Сбор и анализ информации. – Семья ребёнка: состав семьи, условия воспитания. – Умение учиться: организованность, выполнение требований педагогов, самостоятельная работа, самоконтроль.	Анкетирование и беседа с родителями ребёнка. Беседы с учителями. Наблюдение за ребёнком в различных видах деятельности.

	<ul style="list-style-type: none"> – Трудности в овладении новым материалом. – Мотивы учебной деятельности: прилежание, отношение к отметке, похвале или порицанию. – Эмоционально-волевая сфера: преобладание настроения ребёнка, наличие аффективных вспышек, способность к волевому усилию, внушаемость, проявления негативизма. – Соблюдение правил поведения в обществе, в школе, дома. – Взаимоотношения с коллективом: роль в коллективе, симпатии, дружба с детьми, отношение к младшим и старшим товарищам. – Нарушения в поведении: гиперактивность, замкнутость, аутистические проявления, обидчивость, эгоизм. – Уровень притязаний и самооценка. 	<p>Изучение работ обучающегося. Анкетирование школьников.</p>
--	--	---

По запросу родителей, педагогов (с согласия родителей) педагогом-психологом осуществляется индивидуальная психолого-педагогическая диагностика выявления проблем обучения, воспитания и развития личности обучающихся.

Содержание и формы работы педагога-психолога и учителей начальной школы:

- экспресс-диагностика уровня школьной адаптации в 1-4 классах, выявление детей «группы риска» школьной дезадаптации на раннем этапе обучения;
- анкетирование с целью изучения отношения детей и их родителей к условиям обучения в школе
- диагностика универсальных учебных действий;
- диагностика социометрического статуса детей и сплоченности учебных групп;
- диагностика готовности детей к школьному обучению.

Коррекционно-развивающая работа включает:

- выбор оптимальных для развития ребёнка с ОВЗ коррекционных программ/методик, методов и приёмов обучения в соответствии с его особыми образовательными потребностями;
- организацию и проведение специалистами индивидуальных и групповых коррекционно-развивающих занятий, необходимых для преодоления нарушений развития и трудностей обучения;
- системное воздействие на учебно-познавательную деятельность ребёнка в динамике образовательного процесса, направленное на формирование универсальных учебных действий и коррекцию отклонений в развитии;
- коррекцию и развитие высших психических функций;
- развитие эмоционально-волевой и личностной сферы ребёнка и психокоррекцию его поведения;
- социальную защиту ребёнка в случае неблагоприятных условий жизни при психотравмирующих обстоятельствах.

Содержание и формы работы педагога-психолога:

- методическая помощь учителям в разработке индивидуальных коррекционно-развивающих занятий с детьми с трудностями в обучении;
- проведение циклов групповых коррекционно-развивающих занятий с детьми «группы риска» школьной дезадаптации с целью развития регулятивных, познавательных, коммуникативных и личностных УУД (1-4 классы).

Содержание и формы работы учителя:

- наблюдение за учениками в учебной и внеурочной деятельности;
- поддержание постоянной связи с учителями-предметниками, школьным психологом, медицинским работником, администрацией школы, родителями;

- составление психолого-педагогической характеристики обучающегося при помощи методов наблюдения, беседы, где отражаются особенности его личности, поведения, межличностных отношений с родителями и одноклассниками, уровень и особенности интеллектуального развития и результаты учебы, основные виды трудностей при обучении ребёнка (по запросу);

- контроль успеваемости и поведения учащихся в классе;

- формирование микроклимата в классе, способствующего тому, чтобы каждый обучающийся чувствовал себя в школе комфортно;

- ведение документации (при организации индивидуального обучения);

- организация внеурочной деятельности, направленной на развитие познавательных интересов учащихся, их общее развитие.

Консультативная работа включает:

- выработку совместных обоснованных рекомендаций по основным направлениям работы с обучающимся с ОВЗ, единых для всех участников образовательных отношений;

- консультирование специалистами педагогов по выбору индивидуально ориентированных методов и приёмов работы с обучающимся с ОВЗ;

- консультативную помощь семье в вопросах выбора стратегии воспитания и приёмов коррекционного обучения ребёнка с ОВЗ.

Информационно-просветительская работа предусматривает:

- различные формы просветительской деятельности (лекции, беседы, информационные стенды, печатные материалы), направленные на разъяснение участникам образовательных отношений – обучающимся (как имеющим, так и не имеющим недостатки в развитии), их родителям (законным представителям), педагогическим работникам – вопросов, связанных с особенностями образовательного процесса и сопровождения детей с ОВЗ;

- проведение тематических выступлений для педагогов и родителей по разъяснению индивидуально-типологических особенностей различных категорий детей с ОВЗ.

Содержание и формы работы педагога-психолога:

- консультирование администрации и педагогов по вопросам психологического сопровождения;

- консультирование родителей по психолого-педагогическим проблемам обучения, воспитания и развития детей;

- групповое консультирование педагогов по вопросам психолого-педагогической диагностики метапредметных УУД обучающихся;

- подготовка материалов и методик для проведения диагностических и коррекционно-развивающих мероприятий, разработка анкет.

Педагогом-психологом школы разработаны и реализуются по мере необходимости специализированные психологические программы по сопровождению образовательного процесса:

- коррекционно-развивающая программа «Первый раз в первый класс» для адаптации первоклассников к школе;

- коррекционно-развивающая программа «Жизнью дорожить умей!» для обучающихся «группы риска» с поведенческими проблемами для профилактики суицида;

- коррекционно-развивающая программа «Владей собой» для обучающихся с поведенческими проблемами;

- коррекционно-развивающая программа «Профилактика вредных привычек» для детей «группы риска»;

- коррекционно-развивающая программа для детей с задержкой психического развития;

- программа коррекционно-развивающих занятий «Психологическое здоровье младшего школьника».

Система оценки достижения планируемых результатов освоения основной общеобразовательной программы начального общего образования

– закрепляет основные направления и цели оценочной деятельности, описание объекта и содержание оценки, критерии, процедуры и состав инструментария оценивания, формы представления результатов, условия и границы применения системы оценки;

– ориентирует образовательную деятельность на духовно-нравственное развитие и воспитание обучающихся, достижение планируемых результатов освоения содержания учебных предметов начального общего образования и формирование универсальных учебных действий;

– обеспечивает комплексный подход к оценке результатов освоения основной образовательной программы начального общего образования, позволяющий вести оценку предметных, метапредметных и личностных результатов начального общего образования;

– предусматривает оценку достижений учащихся (итоговая оценка учащихся, освоивших основную образовательную программу начального общего образования) и оценку эффективности деятельности организации, осуществляющей образовательную деятельность;

– отслеживает динамику учебных достижений обучающихся.

Этапы реализации программы

Коррекционная работа реализуется поэтапно. Последовательность этапов и их адресность создают необходимые предпосылки для устранения дезорганизующих факторов.

Этап сбора и анализа информации (информационно-аналитическая деятельность). Результатом данного этапа является оценка контингента обучающихся для учёта особенностей развития детей, определения специфики и их особых образовательных потребностей; оценка образовательной среды на предмет соответствия требованиям программно-методического обеспечения, материально-технической и кадровой базы организации.

Этап планирования, организации, координации (организационно-исполнительская деятельность). Результатом работы является особым образом организованный образовательный процесс, имеющий коррекционно-развивающую направленность, и процесс специального сопровождения детей с ОВЗ при целенаправленно созданных (вариативных) условиях обучения, воспитания, развития, социализации рассматриваемой категории детей.

Этап диагностики коррекционно-развивающей образовательной среды (контрольно-диагностическая деятельность). Результатом является констатация соответствия созданных условий и выбранных коррекционно-развивающих и образовательных программ особым образовательным потребностям ребёнка.

Этап регуляции и корректировки (регулятивно-корректировочная деятельность). Результатом является внесение необходимых изменений в образовательный процесс и процесс сопровождения детей с ОВЗ, корректировка условий и форм обучения, методов и приёмов работы.

Механизмы реализации программы

Основными механизмами реализации коррекционной работы являются оптимально выстроенное взаимодействие специалистов школы, обеспечивающее системное сопровождение детей с ЗПР специалистами различного профиля в образовательном процессе, и социальное партнёрство, предполагающее профессиональное взаимодействие школы с внешними ресурсами (организациями различных ведомств, общественными организациями и другими институтами общества).

Взаимодействие специалистов школы предусматривает:

- комплексность в определении и решении проблем ребёнка, предоставлении ему квалифицированной помощи специалистов разного профиля;

- многоаспектный анализ личностного и познавательного развития ребёнка;

- составление комплексных индивидуальных программ общего развития и коррекции отдельных сторон учебно-познавательной, речевой, эмоциональной-волевой и личностной сфер ребёнка.

Консолидация усилий разных специалистов в области психологии, педагогики, медицины, социальной работы позволит обеспечить систему комплексного психолого-медико-педагогического сопровождения и эффективно решать проблемы ребёнка. Наиболее распространённые и действенные формы организованного взаимодействия специалистов на современном этапе – это консилиумы и службы сопровождения школы, которые предоставляют многопрофильную помощь ребёнку и его родителям (законным представителям), а также школе в решении вопросов, связанных с адаптацией, обучением, воспитанием, развитием, социализацией детей с ЗПР.

Социальное партнёрство предусматривает:

- сотрудничество с другими образовательными организациями и ведомствами по вопросам преемственности обучения, развития и адаптации, социализации, здоровьесбережения детей с ограниченными возможностями здоровья;
- сотрудничество со средствами массовой информации, а также с негосударственными структурами, прежде всего с общественными объединениями инвалидов, организациями родителей детей с ОВЗ;
- сотрудничество с родительской общественностью.

Описание специальных условий обучения и воспитания детей с ограниченными возможностями здоровья

Программа коррекционной работы предусматривает создание в школе специальных условий обучения и воспитания детей с ОВЗ, включающих:

1) Психолого-педагогическое обеспечение, в том числе:

- обеспечение дифференцированных условий (оптимальный режим учебных нагрузок, вариативные формы получения образования и специализированной помощи) в соответствии с рекомендациями психолого-медико-педагогической комиссии;
- обеспечение психолого-педагогических условий (коррекционная направленность учебно-воспитательной деятельности; учёт индивидуальных особенностей ребёнка; соблюдение комфортного психоэмоционального режима; использование современных педагогических технологий, в том числе информационных, компьютерных, для оптимизации образовательной деятельности, повышения ее эффективности, доступности);
- обеспечение специализированных условий (выдвижение комплекса специальных задач обучения, ориентированных на особые образовательные потребности обучающихся с ОВЗ; введение в содержание обучения специальных разделов, направленных на решение задач развития ребёнка, отсутствующих в содержании образования нормально развивающегося сверстника; использование специальных методов, приёмов, средств обучения, специализированных образовательных и коррекционных программ, ориентированных на особые образовательные потребности детей; дифференцированное и индивидуализированное обучение с учётом специфики нарушения развития ребёнка; комплексное воздействие на обучающегося, осуществляемое на индивидуальных и групповых коррекционных занятиях);
- школа обеспечивает индивидуальное обучение на дому с учащимися по заключению клинико-экспертной комиссии (КЭК);
- обеспечение здоровьесберегающих условий (оздоровительный и охранительный режим, укрепление физического и психического здоровья, профилактика физических, умственных и психологических перегрузок обучающихся, соблюдение санитарно-гигиенических правил и норм);
- обеспечение участия всех детей с ЗПР, независимо от степени выраженности нарушений их развития, вместе с нормально развивающимися детьми в проведении воспитательных, культурно-развлекательных, спортивно-оздоровительных и иных досуговых мероприятий;
- развитие системы обучения и воспитания детей, имеющих сложные нарушения психического и (или) физического развития.

2) Программно-методическое обеспечение

В процессе реализации программы коррекционной работы используются коррекционно-развивающие программы, диагностический и коррекционно-развивающий инструментарий, необходимый для осуществления профессиональной деятельности учителя, педагога-психолога, социального педагога, педагога дополнительного образования;

В случаях обучения детей с выраженными нарушениями психического развития по индивидуальному учебному плану используются адаптированные образовательные программы.

3) Кадровое обеспечение

Важным моментом реализации программы коррекционной работы является кадровое обеспечение. Коррекционная работа осуществляется специалистами соответствующей квалификации, имеющими специализированное образование (педагог-психолог – 1 человек,

социальный педагог – 1 человек, педагоги дополнительного образования – 2 человека), и педагогами, прошедшими обязательную курсовую подготовку или другие виды профессиональной подготовки в рамках обозначенной темы. При необходимости Программу коррекционной работы может осуществлять специалист, работающий в иной организации (центрах психолого-педагогической, медицинской и социальной помощи, ПМПК и других).

4) Материально-техническое обеспечение

Материально-техническое обеспечение заключается в обеспечении надлежащей материально-технической базы, позволяющей создать адаптивную и коррекционно-развивающую среду школы, в том числе надлежащие материально-технические условия. В школе имеются: кабинет социально-психологической службы, кабинет доврачебной помощи, в котором находится система АРМИС, столовая, спортивный зал.

5) Информационное обеспечение

Необходимым условием реализации программы является создание информационной образовательной среды и на этой основе развитие дистанционной формы обучения детей, имеющих трудности в передвижении, с использованием современных информационно-коммуникационных технологий.

Обязательным является создание системы широкого доступа детей с ОВЗ, родителей (законных представителей), педагогов к сетевым источникам информации, к информационно-методическим фондам, предполагающим наличие методических пособий и рекомендаций по всем направлениям и видам деятельности, наглядных пособий, мультимедийных материалов, аудио- и видеоматериалов.

Коррекционная работа осуществляется в ходе всего учебно-образовательного процесса, при изучении предметов учебного плана и на специальных коррекционно-развивающих занятиях, где осуществляется коррекция дефектов психофизического развития обучающихся с ЗПР и оказывается помощь в освоении нового учебного материала на уроке и в освоении АООП НОО в целом.

При возникновении трудностей в освоении обучающимся с ЗПР содержания АООП НОО педагоги, осуществляющие психолого-педагогическое сопровождение, дополняют структуру программы коррекционной работы соответствующим направлением работы, которое будет сохранять свою актуальность до момента преодоления возникших затруднений. В случае нарастания значительных стойких затруднений в обучении, взаимодействии с учителями и обучающимися школы (класса) обучающийся с ЗПР направляется на комплексное психолого-медико-педагогическое обследование с целью выработки рекомендаций по его дальнейшему обучению.

Мониторинг динамики развития детей, их успешности в освоении основной образовательной программы начального общего образования, корректировка коррекционных мероприятий.

Мониторинг динамики развития детей, их успешности в освоении основной образовательной программы начального общего образования, корректировку коррекционных мероприятий осуществляет школьный психолого-медико-педагогический консилиум.

Мониторинговая деятельность предполагает:

- отслеживание динамики развития учащихся с ОВЗ и эффективности индивидуальных коррекционно-развивающих программ;
- перспективное планирование коррекционно-развивающей работы.

Психолого-медико-педагогический консилиум анализирует выполнение коррекционно-развивающей работы с конкретными учащимися, даёт рекомендации для следующего этапа обучения. Другая задача школьного консилиума – выбор дифференцированных педагогических условий, необходимых для обеспечения общей коррекционной направленности учебно-воспитательного процесса, включающей активизацию познавательной деятельности детей, повышение уровня их умственного и речевого здоровья, сохранение и поддержание здоровья, нормализацию учебной деятельности, профилактику и коррекцию негативных тенденций эмоционально-личностного развития. Коррекционная работа ведется в тесном сотрудничестве с семьей ученика.

Планируемые результаты коррекционной работы с обучающимися с задержкой психического развития на уровне начального общего образования:

Удовлетворение специальных образовательных потребностей детей с задержкой психического развития:

- успешно адаптируется в образовательном учреждении;
- проявляет познавательную активность;
- умеет выражать свое эмоциональное состояние, прилагать волевые усилия к решению поставленных задач;
- имеет сформированную учебную мотивацию;
- ориентируется на моральные нормы поведения и их выполнение;
- осуществляет сотрудничество с участниками образовательного процесса.

Коррекция негативных тенденций развития учащихся:

- дифференцирует информацию различной модальности;
- соотносит предметы в соответствии с их свойствами;
- ориентируется в пространственных и временных представлениях;
- владеет приемами запоминания, сохранения и воспроизведения информации;
- выполняет основные мыслительные операции (анализ, синтез, обобщение, сравнение, классификация);
- адекватно относится к учебно-воспитательному процессу;
- работает по алгоритму, в соответствии с установленными правилами;
- контролирует свою деятельность;
- адекватно принимает оценку взрослого и сверстника;
- понимает собственные эмоции и чувства, а также эмоции и чувства других людей;
- контролирует свои эмоции, владеет навыками саморегуляции и самоконтроля;
- владеет навыками партнерского и группового сотрудничества;
- строит монологическое высказывание, владеет диалогической формой речи;
- использует навыки невербального взаимодействия;
- выражает свои мысли и чувства в зависимости от ситуации, пользуется формами речевого этикета;
- использует речевые средства для эффективного решения разнообразных коммуникативных задач.

Развитие речи, коррекция нарушений речи:

- правильно произносит и умеет дифференцировать все звуки речи;
- владеет представлениями о звуковом составе слова и выполняет все виды языкового анализа;
- имеет достаточный словарный запас по изученным лексическим темам, подбирает синонимы и антонимы, использует все части речи в процессе общения;
- правильно пользуется грамматическими категориями;
- строит сложные синтаксические конструкции.

Дополнить Раздел 4.2. Система условий реализации адаптированной основной общеобразовательной программы начального общего образования обучающихся с задержкой психического развития следующим подпунктом

Контроль за состоянием системы условий реализации АООП начального общего образования обучающихся с задержкой психического развития

В ходе создания системы условий реализации АООП начального общего образования обучающихся с задержкой психического развития проводится мониторинг с целью ее управления. Оценке подлежат психолого-педагогические, финансовые, материально-технические условия, учебно-методическое и информационное обеспечение; деятельность педагогов в реализации психолого- педагогических условий, ресурсов ОУ.

Для оценки используется определенный набор показателей:

Объект контроля	Содержание контроля	Методы отбора информации	Сроки проведения	Ответственный
-----------------	---------------------	--------------------------	------------------	---------------

Кадровые условия реализации АООП	Проверка укомплектованности ОО педагогическими, руководящими и иными работниками	Изучение документации	Июль-август	Директор
	Установление соответствия уровня квалификации педагогов и иных работников ОО требованиям профстандартов	Управленческий аудит	При приеме на работу	Директор
	Проверка обеспеченности непрерывности профессионального развития педагогических работников ОО	Изучение документации (наличие документа о прохождении КПК, профессиональной переподготовки)	В течение года	Заместитель директора по учебно-воспитательной работе
Финансовые условия реализации АООП	Проверка условий финансирования реализации АООП	Информация	В течение года	Директор
	Проверка обеспечения реализации обязательной части АООП и части, формируемой участниками образовательных отношений	Информация о прохождении программного материала	В течение года	Директор
Материально-технические условия реализации АООП	Проверка соблюдения санитарно-гигиенических норм, санитарно-бытовых условий, пожарной и электробезопасности, требований охраны труда, своевременных сроков и необходимых объемов текущего и капитального ремонта	Информация для подготовки ОО к приему	В течение года	Директор, заместитель директора по АХР
	Проверка наличия доступа обучающихся с ОВЗ к объектам инфраструктуры ОО	Информация	В течение года	Директор, заместитель директора по АХР
	Проверка наличия учебников, учебно-методических пособий и дидактических материалов, наглядных пособий	Информация	В течение года	Заместитель директора по учебно-воспитательной работе, библиотекарь

	Обеспечение учебниками и (или) учебниками с электронными приложениями, являющимися их составной частью, учебно-методической литературой и материалами по всем учебным предметам АООП	Информация	В течение года	Заместитель директора по учебно-воспитательной работе, библиотекарь
	Обеспечение фондом Дополнительной литературы (детская художественная и научно-популярная литература, справочно-библиографические и периодические издания, сопровождающие реализацию АООП	Информация	В течение года	Заместитель директора по учебно-воспитательной работе, библиотекарь
	Обеспечение учебно-методической литературой и материалами по всем курсам внеурочной деятельности, реализуемым в ОУ	Информация	В течение года	Заместитель директора по учебно-воспитательной работе, библиотекарь
	Проверка обеспеченности доступа для всех участников образовательных отношений к информации, связанной с реализацией АООП, планируемыми результатами, организацией образовательного процесса и условиями его осуществления	Информация	В течение года	Заместитель директора по учебно-воспитательной работе

Образование | Официальный сайт

Не защищено | politotdelskay.mkobr61.ru/?page_id=1049

РАБОЧИЕ ПРОГРАММЫ

[Аннотации и рабочие программы 1 класса.](#)

[Аннотации и адаптированные рабочие программы 1^а \(дополнительного\) класса для обучающихся с умственной отсталостью \(интеллектуальными нарушениями\).](#)

[Аннотации и рабочие программы 2 класса.](#)

[Аннотации и адаптированные рабочие программы 2 класса для обучающихся с ЗПР.](#)

[Аннотации и рабочие программы 3 класса.](#)

[Аннотации и рабочие программы 4 класса.](#)

[Аннотации и рабочие программы по русскому языку 5-11 классы.](#)

[Аннотации и рабочие программы по литературе 5-11 классы.](#)

[Аннотации и рабочие программы по родному языку 8-9 классы.](#)

[Аннотации и рабочие программы по родной литературе 8-9 классы.](#)

[Аннотации и рабочие программы по английскому языку 5-11 классы.](#)

[Аннотации и рабочие программы по математике 5-6 классы, алгебре и геометрии 7-11 классы.](#)

[Аннотации и рабочие программы по информатике 5-11 классы.](#)

[Аннотации и рабочие программы по истории 5-11 классы.](#)

[Аннотации и рабочие программы по обществознанию 6-11 классы.](#)

[Аннотации и рабочие программы по географии 5-11 классы.](#)

[Аннотации и рабочие программы по физике 7-11 классы.](#)

Страница 5 из 35 Число симв. 13971 10 русский Параметры отображения

18:50
25.07.2020

календарный учебный график

[Календарный учебный график МБОУ Политотдelsкой сош на 2019-2020 учебный год.](#)

Методические и иные документы, разработанные МБОУ Политотдelsкой сош для обеспечения образовательного процесса:

[План работы школы на 2019— 2020 учебный год.](#)

[План методической работы на 2019-2020 учебный год.](#)

[График текущего контроля и промежуточной аттестации на 2019— 2020 учебный год.](#)

[Расписание уроков на 2019— 2020 учебный год.](#)

[Расписание занятий внеурочной деятельности на 2019— 2020 учебный год.](#)

[Расписание занятий дополнительного образования на 2019— 2020 учебный год.](#)

[Перечень учебников, используемых в образовательном процессе на 2019-2020 учебный год.](#)

[Расписание звонков на 2019— 2020 учебный год.](#)

Язык, на котором осуществляется образование

Обучение и воспитание в образовательной организации ведется на **русском языке**. В образовательной организации установлен в качестве иностранного языка – **английский язык (возможно преподавание немецкого языка)**.

[Информация об использовании ЭО и ДОТ.](#)

[Информация о методических документах.](#)

Муниципальное бюджетное общеобразовательное учреждение
Политотдельская средняя общеобразовательная школа

Информация о методических и иных документах, разработанных образовательной организацией для обеспечения образовательного процесса

Для обеспечения образовательного процесса МБОУ Политотдельской сош разработан ряд локальных нормативных актов, методических документов и иных документов, предназначенных для обеспечения образовательного процесса, и включающих документы, разрабатываемые учреждением в соответствии с требованиями Федерального закона №273-ФЗ от 29.12.2012 «Об образовании в Российской Федерации», обеспечивающих образовательный процесс (положения, приказы и иные документы, регламентирующие работу образовательной организации):

Локальные нормативные акты

№ п/п	Наименование локального акта
Локальные нормативные акты, регламентирующие управление образовательной организацией	
1	Положение о педагогическом совете
2	Положение об общем собрании трудового коллектива
3	Положение о Совете родителей (законных представителей) обучающихся
4	Положение о Совете обучающихся
5	Положение о классном руководстве
6	Положение о школьном методическом объединении классных руководителей
7	Положение о методическом совете
8	Положение о школьном методическом объединении учителей-предметников
9	Положение о рабочей группе
10	Положение о «Школе молодого учителя»
Локальные нормативные акты, регламентирующие организационные аспекты деятельности образовательной организации	
11	Правила приема в школу
12	Правила внутреннего трудового распорядка
13	Правила внутреннего распорядка для учащихся
14	Положение о переводе, отчислении и восстановлении обучающихся
15	Положение о единых требованиях к одежде обучающихся
16	Положение о порядке пользования инфраструктурой, объектами культуры и объектами спорта
17	Положение о пропускном режиме
18	Положение о режиме занятий обучающихся
19	Положение о внеурочной деятельности
20	Положение об организации дополнительного образования детей
21	Положение о формах обучения по дополнительным общеобразовательным программам

Муниципальное бюджетное общеобразовательное учреждение
Политотдельская средняя общеобразовательная школа

Информация об использовании при реализации образовательных программ электронного обучения и дистанционных образовательных технологий

В муниципальном бюджетном общеобразовательном учреждении Политотдельская средняя общеобразовательная школа Матвеево-Курганского района Ростовской области при реализации образовательных программ электронное обучение и дистанционные образовательные технологии не используются.

Директор



Н. П. Голубова

Администрация МБОУ Политотдelsкой сош	
	<p>Директор Голубова Наталья Петровна образование <u>высшее</u>, педагогический стаж <u>32 года</u>, работает директором с <u>2002 года</u>, Почетный работник сферы образования Российской Федерации <u>2018 год</u>, аттестация на соответствие занимаемой должности <u>2019 год</u>, телефон <u>(86341)3-34-87</u>, Электронная почта <u>nkrobn761@mail.ru</u> График работы <u>понедельник - пятница с 8.00 до 17.00</u>, суббота, воскресенье - выходной</p>
	<p>Заместитель директора по учебно-воспитательной работе Попова Светлана Александровна образование <u>высшее</u>, педагогический стаж <u>24 года</u>, работает заместителем директором с <u>2014 года</u>, аттестация на соответствие занимаемой должности <u>2016 год</u>, высшая квалификационная категория по должности «Учитель» <u>2018 год</u>, телефон <u>(86341)3-34-87</u>, электронная почта <u>nkrobn761@mail.ru</u>, график работы <u>понедельник - пятница с 8.00 до 17.00</u>, суббота, воскресенье - выходной</p>
	<p>Заместитель директора по воспитательной работе Симончук Наталья Владимировна образование <u>высшее</u>, педагогический стаж <u>14 лет</u>, работает заместителем директором с <u>2013 года</u>, аттестация на соответствие занимаемой должности <u>2017 год</u>, первая квалификационная категория по должности «Учитель» <u>2018 год</u>, телефон <u>(86341)3-34-87</u>, электронная почта <u>nkrobn761@mail.ru</u>, график работы <u>понедельник - пятница с 8.00 до 17.00</u>, суббота, воскресенье - выходной</p>
	<p>Заместитель директора по административно-хозяйственной работе Голунова Светлана Николаевна образование <u>высшее</u>, стаж работы в должности <u>6 лет</u>, работает заместителем директором с <u>2013 года</u>, аттестация на соответствие занимаемой должности <u>2015 год</u>, телефон <u>(86341)3-34-87</u>, электронная почта <u>nkrobn761@mail.ru</u>, график работы <u>понедельник - пятница с 8.00 до 17.00</u>, суббота, воскресенье - выходной</p>

О персональном составе педагогических работников с указанием уровня образования, квалификации и опыта работы, в том числе фамилию, имя, отчество (при наличии) работника, занимаемую должность (должности), преподаваемые дисциплины, ученую степень (при наличии), ученое звание (при наличии), наименование направления подготовки и (или) специальности, данные о повышении квалификации и (или) профессиональной переподготовке (при наличии), общий стаж работы, стаж работы по специальности, ученой степени (при наличии), ученом звании (при наличии)

Поиск

Новости

- Май 2020
- Март 2020
- Февраль 2020
- Январь 2020
- Ноябрь 2019
- Август 2019
- Июнь 2019
- Апрель 2019
- Март 2019
- Январь 2019
- Декабрь 2018
- Ноябрь 2018



МИНИСТЕРСТВО
НАУКИ И ВЫСШЕГО
ОБРАЗОВАНИЯ
РОССИЙСКОЙ
ФЕДЕРАЦИИ



ФИО педагога (полностью)	Должность	Образование: основное дополнительное (если есть)			Стаж педагогической работы		Квалификационная категория, дата присвоения	Курсы повышения квалификации (с 2017 по 2020 год)		Преподаваемый предмет	Дополнительная нагрузка	Учебная степень	Учебное звание
		Высшее/среднее	Наименование уч. заведения	Год окончания	Общий	По предмету		Тема	Дата прохождения				
Голубова Наталья Петровна	Директор	Высшее	Ростовский государственный университет им. М. А. Суллова; ФГАОУ ВО «Южный федеральный университет»	1987 2015	32	16	Соответствие занимаемой должности, 19.02.2019	Проектный менеджмент как новая форма управления образовательным процессом в условиях ФГОС	15.09.17 – 29.09.17			Нет	Нет
Попова Светлана Александровна	Заместитель директора по УВР	Высшее	ТГПИ; ФГАОУ ВО «Южный федеральный университет»	1995	24	5	Соответствие занимаемой должности, 08.10.2016	Проектный менеджмент как новая форма управления образовательным процессом в условиях ФГОС	15.09.17 – 29.09.17		Учитель английского языка Педагог дополнительного образования	Нет	Нет
					24	34	Высшая, 23.11.2018	Современная методика преподавания и технологии активного обучения английского языка с учетом ФГОС ООО и СОО	26.12.19 – 13.01.20				
					24	-	-	ФГОС: внеурочная деятельность	08.06.19	Дополнительное образование			
Симончук Наталья Владимировна	Заместитель директора по ВР	Высшее	ГОУ ВПО «Таганрогский государственный радиотехнический университет»; ФПК и ППРО Таганрогского института имени А. П. Чесова (филиал) ФГБОУ ВО «РГЭУ (РИНХ)»; ЧОУ ВО «Южный университет (НУБП)»	2004	14	4	Соответствие занимаемой должности, 07.10.2017	Образовательный менеджмент в контексте методологии стратегического управления образовательной организацией	15.01.18 – 26.01.18		Учитель информатики Педагог дополнительного образования	Нет	Нет
					14	14	Первая, 22.02.2018	Высечение современных педагогических технологий в условиях реализации ФГОС (в предметной области «Информатика»)	14.08.19	Информатика			
					14	1	-	Организация образовательного процесса: воспитательная работа, дополнительное образование, внеурочная деятельность	14.08.19	Дополнительное образование			
Челоменко Ольга Анатольевна	Учитель	Высшее	ГОУ ВПО Ростовский государственный педагогический университет	2003	28	23	Высшая, 24.06.2016	Методы и технологии обучения русскому языку и организация обучения в условиях реализации ФГОС ООО	18.07.19 – 05.08.19	Русский язык и литература	Педагог дополнительного образования	Нет	Нет
					28	2	Соответствие занимаемой должности 18.10.2019	Методические основы изучения обзорных тем в школьном курсе литературы	25.11.17				
Величко Татьяна Викторовна	Учитель	Высшее	ТГПИ	1992	27	27	Высшая, 17.02.2017	Современные методики преподавания учителя русского языка и литературы с учетом	09.06.19 – 27.06.19	Русский язык и литература	Педагог дополнительного образования	Нет	Нет
					27	1	-	ФГОС ООО и ФГОС СОО	10.07.19 – 02.08.19				

Официальный сайт МБОУ Политотдельская сош

Матвеево-Курганский район, с. Политотдельское, пер. Школьный, 5
Тел. (86341)3-34-87 e-mail: mkpolit@mail.ru Режим работы с 8:00-17:00



[Главная](#) [Сведения об образовательной организации](#) [Ученикам и родителям](#) [Сайты учителей](#) [Приемная](#) [Безопасность](#)

Материально-техническое обеспечение и оснащённость образовательного процесса

[Сведения о материально-техническом обеспечении и оснащении образовательного процесса, приспособленных для использования инвалидами и лицами с ОВЗ.](#)

Учебно-материальная база школы позволяет обеспечить эффективную реализацию общеобразовательных программ и обеспечить комфортные условия обучения. Школа имеет:

- 11 учебных кабинетов
- компьютерный класс
- спортивный зал
- спортивную площадку
- библиотеку
- столовую

Учебные кабинеты оснащены современными экранно-звуковыми средствами обучения, демонстрационными печатными пособиями, справочной литературой, техническими средствами обучения. Учебные кабинеты имеют практически все специальное оборудование.

Версия для слабовидящих

Версия для слабовидящих

Новости

- Май 2020
- Март 2020
- Февраль 2020
- Январь 2020
- Ноябрь 2019
- Август 2019
- Июнь 2019
- Апрель 2019
- Март 2019
- Январь 2019
- Декабрь 2018
- Ноябрь 2018



Учебные кабинеты оснащены современными экранно-звуковыми средствами обучения, демонстрационными печатными пособиями, справочной литературой, техническими средствами обучения. Учебные кабинеты имеют практически все специальное оборудование, необходимое для организации образовательного процесса, в том числе инвалидов и лиц с ОВЗ

В школе оборудован компьютерный класс. В каждом учебном кабинете имеется по 1-2 компьютера. Все компьютеры подключены к школьной локальной сети, имеющей 2 канала выхода в Интернет. Это позволяет проводить уроки по различным предметам непосредственно на различных образовательных сайтах, активно пользоваться сетью и ресурсами Интернет педагогам и учащимся школы. В школе создана и работает локальная сеть для заполнения электронного журнала успеваемости «Дневник.ру».

Укомплектован мобильный компьютерный класс (начальные классы). В состав кабинета кроме ноутбуков входят также интерактивные приставки и датчики. Кабинет оборудован цифровой лабораторией на 14 рабочих мест.

Фонд школьной библиотеки (6554 экземпляра книг) значительно пополнился художественной детской литературой, энциклопедиями и словарями. В школьной библиотеке имеется медиатека по всем предметам учебного плана.

Сведения об обеспеченности обучающихся учебной литературой, в том числе инвалидов и лиц с ОВЗ.

Для занятий физкультурой и спортом в школе имеется спортивный зал и спортивная площадка. В декабре 2012 года в рамках реализации Комплекса мер по модернизации региональной системы общего образования было приобретено спортивное оборудование и спортивный инвентарь на общую сумму 410200 рублей. Все оборудование активно осваивается и используется в организации и проведении образовательного процесса и внеурочной деятельности. В 2018 году были установлены уличные антивандальные тренажеры. Обеспечение доступа в здание образовательной организации инвалидов и лиц с ограниченными возможностями здоровья – пандус.

Медицинское обслуживание, в том числе инвалидов и лиц с ОВЗ.

МБОУ Политотдельская сош в 2017 году – участник пилотного проекта



Медицинское обслуживание, в том числе инвалидов и лиц с ОВЗ.

МБОУ Политотдельская сош в 2017 году — участник пилотного проекта по здоровьесбережению в образовательных учреждениях Ростовской области.

В рамках пилотного проекта по здоровьесбережению школа была оснащена аппаратно-программным комплексом диагностического назначения «АРМИС».

Данный комплекс позволяет качественно, быстро и без вреда для здоровья осуществить комплексную диагностику состояния здоровья ребенка, а также выявлять возможные нарушения в различных системах организма.

С помощью аппарата «АРМИС», наш специалист контролирует состояние здоровья каждого школьника с первого дня обучения. При обследовании с помощью аппарата АРМИС используются максимально безопасные методы исследований. Полностью исключаются повреждение кожных покровов, слизистой, воздействие электрическим током. АРМИС имеет все необходимые сертификаты. В Ростовской области аппараты АРМИС успешно используются в детских Центрах здоровья.

Заключение, по результатам обследования на аппарате АРМИС, не является диагнозом, которое определяет наличие или отсутствие болезней. Задача доврачебного обследования, которое реализует АРМИС, состоит в оценке соответствия нормам физиологических параметров с учетом возраста и пола ребенка. При наличии отклонений от норм важно пройти углублённое исследование у врачей специалистов. Результаты обследований детей, имеющих отклонения, по требованию родителей распечатываются.

За 2019-2020 учебный год (1 полугодие) у нас в школе с использованием аппарата АРМИС проведено 176 обследований детей и 20 обследований взрослых. У некоторых детей были выявлены нарушения в различных системах организма:

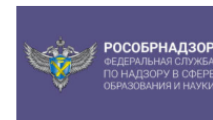
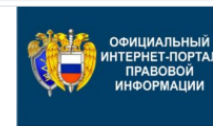
Сердечно-сосудистая система (нарушения ритма сердца, выявление тахи — и брадикардии) — 22 детей.

Дыхательная система — 20 детей.

Зрительная система (нарушение зрения, наличие близорукости или дальнозоркости) — 17 детей.

Центральная нервная система выявлены нарушения — 23 ребенка.

Многие дети прошли углублённое исследование у врачей специалистов и многие врачи специалисты подтвердили наличие отклонений от



Организация питания, в том числе инвалидов и лиц с ОВЗ.

В 2003 году при школе открыта столовая на 48 мест. Обучающиеся школы имеют возможность получать горячее питание в школьной столовой. Горячее питание предусматривает наличие горячего первого и второго.

На основании постановления Администрации Матвеево-Курганского района от 14.05.2019 № 714 «Об утверждении Порядка обеспечения питанием обучающихся за счет средств местного бюджета» детям из малообеспеченных семей (85 детей) предоставляется льготное бесплатное питание.

Бесплатное питание в школьной столовой осуществляется также за счет средств базового хозяйства СПК колхоза «Маяк» (11 детей).

Не питаются в школьной столовой 4 детей. Обеспечивают горячим питанием данных детей родители. Остальная часть обучающихся питается за счет родителей. Стоимость обеда 45 рублей.

Все продукты питания имеют сертификаты качества. Контроль за качеством, сбалансированностью и организацией питания, соблюдением санитарно-гигиенических правил осуществляет назначенная приказом по школы комиссия, в которую входит представитель родительской общественности. Для поддержания порядка в столовой организовано дежурство.

В течение последнего ряда лет охват обучающихся горячим питанием составляет 99 %. Данная работа способствует предотвращению заболеваний желудочно-кишечного тракта

Расписание школьных занятий предусматривает перерывы достаточной продолжительности для питания учащихся. Дети питаются после 3 и 4 урока. Продолжительность двух перемен, отведённых для питания — 20 минут.

Обеспечение безопасности, в том числе инвалидов и лиц с ОВЗ.

Главной задачей работы с детьми является не только обучение, но и охрана их жизни и здоровья. В течение учебного года классными руководителями регулярно проводятся классные часы и беседы с обучающимися по соблюдению правил безопасного поведения.

В целях обеспечения безопасности в школе:

- сформирована нормативно-правовая база по обеспечению безопасности;
- разработан паспорт безопасности;

Обеспечение безопасности, в том числе инвалидов и лиц с ОВЗ.

Главной задачей работы с детьми является не только обучение, но и охрана их жизни и здоровья. В течение учебного года классными руководителями регулярно проводятся классные часы и беседы с обучающимися по соблюдению правил безопасного поведения. В целях обеспечения безопасности в школе:

- сформирована нормативно-правовая база по обеспечению безопасности;
- разработан паспорт безопасности;
- установлена система пожарной безопасности и тревожная кнопка;
- организовано дежурство учителей;
- разработаны инструкции по безопасности;
- работники проходят обучение в области охраны труда и техники безопасности;
- регулярно проводятся инструктажи по безопасности;
- осуществляется технический осмотр зданий школы;
- проводится обучение обучающихся правилам безопасности и охраны жизни;
- систематически проводятся тренировочные занятия по эвакуации детей и сотрудников;
- разработаны планы эвакуации людей;
- обеспечена освещенность школьной территории, имеется необходимое количество огнетушителей;
- учащиеся изучают предмет «Основы безопасности жизнедеятельности и допризывной подготовки».

организовано ежедневное дежурство сторожей, согласно графика.

Об электронных образовательных ресурсах, к которым обеспечивается доступ обучающихся, в том числе инвалидов и лиц с ОВЗ.

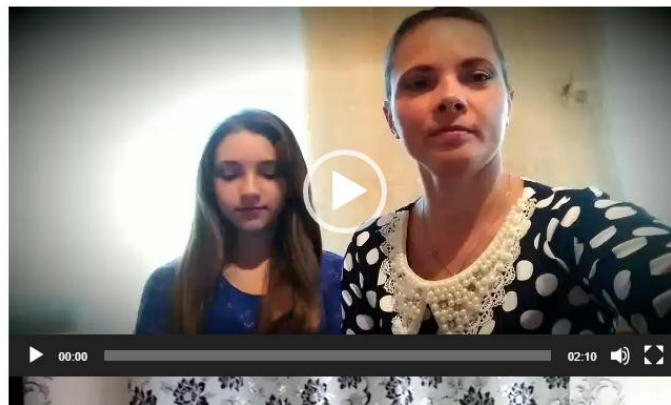


Главная Сведения об образовательной организации Ученикам и родителям Сайты учителей Приемная Безопасность

Праздничный концерт песен военных лет «Эх, путь дорожка фронтовая...»

Опубликовано 16.05.2020 автором Наталья Петровна Голубова

В дистанционном праздничном концерте песен военных лет «Эх, путь дорожка фронтовая...» приняли участие дети со своими мамами. Мы выражаем глубокую благодарность приславшим нам эти трогательные видео, а именно Скорятиной Анастасие (10 класс), Стародубовой Карине (6 класс) и ее маме, Асадчей Анастасие (5 класс) и ее маме, Ледниченко Алине (3 класс).



Версия для слабовидящих

Версия для слабовидящих

Поиск

Новости

- Май 2020
- Март 2020
- Февраль 2020
- Январь 2020
- Ноябрь 2019
- Август 2019
- Июнь 2019
- Апрель 2019
- Март 2019
- Январь 2019
- Декабрь 2018
- Ноябрь 2018



МИНИСТЕРСТВО НАУКИ И ВЫСШЕГО ОБРАЗОВАНИЯ РОССИЙСКОЙ ФЕДЕРАЦИИ